



## إرشادات منع و مكافحة العدوى لموظفي المطارات و المسافرين في ظل جائحة كوفيد -19



اللجنة العلمية الإستشارية لمجابهة فيروس كورونا-19

<http://www.lmb.ly/scc-covid-19.htm>

اللجنة الخاصة لمكافحة العدوى

لأي ملاحظات أو إستفسار [infection0control0unit@gmail.com](mailto:infection0control0unit@gmail.com)

## إرشادات منع و مكافحة العدوى لموظفي المطارات و المسافرين

### في ظل جائحة كوفيد -19

لضمان صحة و سلامة الجميع من موظفي المطارات و المسافرين يُرجى اتباع الإرشادات التالية :

#### قبل السفر



- تجنب السفر الغير ضروري .
- فكر إذا كان السفر يعتبر آمن بالنسبة لك.
- اطلع علي النصائح الصحية بخصوص المكان الذي ستسافر له ، و قم بالإطلاع على إرشادات اللجنة العلمية الإستشارية.
- يفضل تجنب سفر كبار السن أو الذين يعانون من أمراض مزمنة أو خطيرة.
- تجنب السفر إذا كنت مريضًا مع البقاء في المنزل وطلب الرعاية الطبية وسجّل درجة حرارتك بالترمومتر مرتين في اليوم لمعرفة ما إذا كنت تعاني من الحمي وراقب نفسك إذا كنت تعاني من السعال أو صعوبة في التنفس.
- تأكد من تسجيل بيانات الإتصال بك لدي شركة الطيران عند حجز تذكرتك ليتم إبلاغك إذا تعرضت لمسافر مريض على متن الرحلة.

#### أثناء السفر



- إذا كنت بصحة جيدة ، فاتبع هذه الخطوات المهمة لتقليل إصابتك بالمرض أثناء السفر:
- المحافظة على التباعد الجسدي عند الوقوف لاستلام بطاقة الصعود أو عند الجلوس في الصالات ولا تتجول أو تتحرك داخل المطار من غير داعي.
  - تجنب ملامسة الآخرين أو مصافحتهم.
  - تجنب لمس عينيك أو أنفك أو فمك بأيدي غير مغسولة.
  - اغسل يديك بالماء والصابون لمدة 20 ثانية على الأقل بشكل متكرر و إذا لم يتوفر الماء والصابون، استخدم مطهر يدين يحتوي على 60% على الأقل من الكحول.
- (أنظر الى الصور لمعرفة كيفية غسل اليدين ولكلها بالكحول بالطريقة الصحيحة )

# How to Handwash?

## كيف تغسل يديك بالماء و الصابون؟

WASH HANDS WHEN VISIBLY SOILED! OTHERWISE, USE HANDRUB



Duration of the entire procedure: 40-60 seconds

اغسل يديك بالماء و الصابون لمدة 40 - 60 ثانية عندما يكونا متسخين ظاهريا ما عدا ذلك ادلكهما بالكحول



Wet hands with water;  
بلل يديك بالماء



Apply enough soap to cover  
all hand surfaces;  
ضع صابون كافي لتغطية اليدين



Rub hands palm to palm;  
ادلك باطن اليدين معا



Right palm over left dorsum with  
interlaced fingers and vice versa;  
باطن اليد اليمنى على ظهر اليسرى مع تخطيل الأصابع والعكس



Palm to palm with fingers interlaced;  
باطن اليدين مع بعضهما مع تخطيل الأصابع



Backs of fingers to opposing palms  
with fingers interlocked;  
ظاهر الأصابع بباطن اليد الأخرى مع تشابك الأصابع والتحريك



Rotational rubbing of left thumb  
clasped in right palm and vice versa;  
الدعك الدائري للإبهامين



الدعك الدائري لباطن اليدين  
Rotational rubbing, backwards and  
forwards with clasped fingers of right  
hand in left palm and vice versa;



Rinse hands with water;  
اشطف يديك بالماء



Dry hands thoroughly  
with a single use towel;  
جفف يديك بمناديل ورقية  
أحادية الاستخدام



Use towel to turn off faucet;  
استخدم هذه المناديل لإغلاق الصنبور



Your hands are now safe.  
يديك الآن آمنتين

# How to Handrub?

## كيف تدلك يديك بالكحول؟

RUB HANDS FOR HAND HYGIENE! WASH HANDS WHEN VISIBLY SOILED

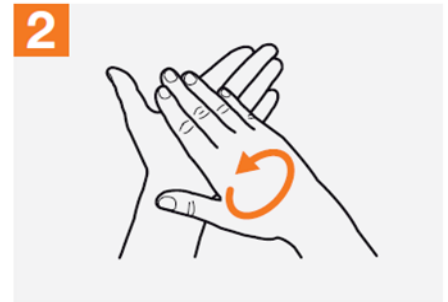
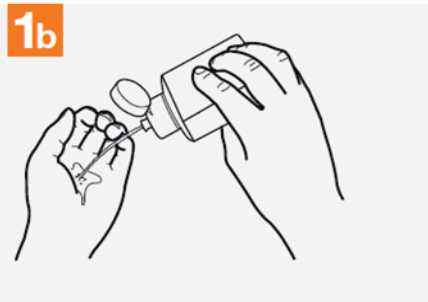
⌚ Duration of the entire procedure: 20-30 seconds

إدلك يديك بالكحول لمدة 20 - 30 ثانية حتى جفافهما و إغسلهما بالماء و الصابون عندما يكونا متسختين ظاهريا



Apply a palmful of the product in a cupped hand, covering all surfaces;

ضع كمية كافية من المطهر لتملأ حوض اليد



Rub hands palm to palm;

إدلك باطن اليدين معا



Right palm over left dorsum with interlaced fingers and vice versa;

باطن اليد اليمنى على ظهر اليسرى مع تداخل الأصابع والعكس



Palm to palm with fingers interlaced;

باطن اليدين مع بعضهما مع تداخل الأصابع



Backs of fingers to opposing palms with fingers interlocked;

ظاهر الأصابع بباطن اليد الأخرى مع تشابك الأصابع والتحريك



Rotational rubbing of left thumb clasped in right palm and vice versa;

الدعك الدائري للإبهامين



Rotational rubbing, backwards and forwards with clasped fingers of right hand in left palm and vice versa;

الدعك الدائري لباطن اليدين



Once dry, your hands are safe.

بمجرد جفاف المطهر يديك الآن آمنتين





• يوصي بارتداء الكمامة في الأماكن العامة حيث من الصعب الحفاظ على تدابير أخرى للتباعد الاجتماعي (راجع الكمامات القماشية في ظل جائحة فيروس كورونا) مرفقة في نهاية الإرشادات أما في حال ارتداء الكمامة الطبية فاتباع التعليمات في الصورة التالية.

## الطريقة الآمنة لارتداء الكمامة الطبية

[who.int/epi-win](http://who.int/epi-win)

# افعل



تفقد الكمامة للتأكد من خلوها من أي شقوق أو ثقوب



اغسل يديك قبل لمس الكمامة



عدّل وضع الكمامة على وجهك للتأكد من عدم ترك أي فراغات على الجوانب



تأكد من تغطية الفم والأنف والذقن بشكل كامل



ثبت الطرف المعدني أو المقوى على أنفك جيداً



تأكد أن الجهة الخارجية هي الملونة



حدد الطرف العلوي حيث يوجد الشريط المعدني أو الطرف المقوى



اغسل يديك بعد رمي الكمامة



تخلص من الكمامة فوراً بعد استخدامها برميها في سلة نفايات يُفضل أن تكون مغلقة



باعد الكمامة عن نفسك وعن الأسطح الأخرى أثناء نزعها



انزع الكمامة من خلف الأذنين أو الرأس



تجنب لمس الكمامة

# لا تفعل



لا تضع الكمامة على فمك أو أنفك فقط



لا تستخدم كمامة ممزقة أو رطبة



لا تستخدم الكمامة مجدداً



لا ترك الكمامة في مكان يصل إليه الآخرون



لا تتزع الكمامة للتحدث مع الآخرين أو تفعل أي شيء آخر يستدعي لمس الكمامة



لا تلمس الجهة الخارجية للكمامة



لا ترتد كمامة فضفاضة

تذكّر أن استخدام الكمامات وحده لن يحميك من عدوى كوفيد-19 ابتعد عن الآخرين مسافة متر واحد على الأقل واغسل يديك بشكل جيد ومتكرر، حتى لو كنت ترتدي كمامة.

- تجنب لبس القفازات فهي ناقلة للتلوث ويصعب معها تنظيف اليدين وتعطي أماناً كاذباً.
- تجنب لمس مقابض الأبواب العامة ، والمساند ، وغيرها من الأسطح قدر الإمكان لأنه يتم لمسها بشكل متكرر في الأماكن العامة.
- تجنب الإزدحام في حافلة النقل الى الطائرة و اترك مسافة بين كل راكب وآخر مع ترك النوافذ مفتوحة.
- عند الركوب الى الطائرة تجنب الإزدحام و تتبع العلامات الأرضية للمحافظة على التباعد الجسدي .

### بعد السفر

• قد تختلف هذه الخطوات اعتماداً على وجهة السفر الخاصة بك وأي متطلبات تحددها إدارات الصحة في ليبيا والمسؤولين.

- بعد الوصول من السفر تجنب الإزدحام وقت النزول و تتبع العلامات الأرضية للمحافظة على التباعد الجسدي و تجنب الإزدحام كذلك في الحافلة و ترك مسافة بين كل راكب وآخر مع ترك النوافذ مفتوحة.
- عدم لمس الأسطح في المطار والمغادرة فوراً حال استلام الحقائب.

إذا كنت ستعود من رحلة دولية ، فسيطلب منك خلال فترة الـ 14 يوماً، اتخاذ هذه الخطوات لمراقبة صحتك والحد من التقارب الجسدي:

- ابقَ في المنزل ولا تذهب إلى العمل.
- مراقبة صحتك
- البقاء بعيداً عن الأماكن المزدحمة ، وتجنب التجمعات.
- لا تستخدم وسائل النقل العام أو مشاركة سيارات الأجرة.
- حافظ على وجود مسافة بينك وبين الآخرين (متر واحد على الأقل و الأفضل 2 متر).

### ماذا تفعل إذا مرضت ؟

- إذا أصبت بحمى أو سعال في الأيام الـ 14 التالية للعودة من السفر، فعليك القيام بما يلي:
- البقاء في المنزل و تجنب التقارب الجسدي مع الآخرين.
- إذا كنت تعاني من صعوبة في التنفس أو كنت قلقاً بشأن الأعراض، فاتصل برقم الطوارئ و أبلغهم بسفرتك الأخير وبالأعراض التي تعاني منها.
- اتصل قبل التوجه إلى عيادة الطبيب أو غرفة الطوارئ.
- تعرف على المزيد حول ما يجب فعله إذا كنت مريضاً بعد السفر.
- 10 أشياء يمكنك القيام بها لإدارة أعراض كوفيد-19 في المنزل (انظر الى الصورة المرفقة).

## 10 أشياء يمكنك القيام بها لإدارة أعراض كوفيد-19 في المنزل

إذا كان محتمل أو مؤكد إصابتك بكوفيد-19:

6. غطي السعال والعطاس.



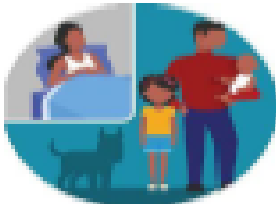
1. ابق في المنزل وابتعد عن الأماكن العامة الأخرى. إذا كان يجب عليك الخروج فتجنب استخدام أي نوع من وسائل النقل العام أو المشاركة في سيارات الأجرة.

7. اغسل يديك كثيرًا بالماء والصابون لمدة 20 ثانية على الأقل أو طهر يديك باستخدام 60% كحول على الأقل.



2. راقب أعراضك بعناية. إذا تفاقمت الأعراض اتصل بمقدم الرعاية الصحية الخاص بك على الفور.

8. ابق في غرفة معزولة بعيدًا عن الأشخاص الآخرين في منزلك قدر الإمكان ويجب عليك استخدام حمام منفصل إذا كان متاحًا. إذا كنت حول أشخاص آخرين داخل المنزل أو خارجه ارتدي قناع.



3. احصل على الراحة مع شرب السوائل.

9. تجنب مشاركة الأغراض الشخصية مع أشخاص آخرين في منزلك، مثل الأطباق والمناسف والفراش.



4. إذا كان لديك موعد طبي فاتصل بمقدم الرعاية الصحية مسبقًا وأخبره أن لديك أو قد يكون لديك كوفيد-19.

10. نظف جميع الأسطح التي يتم لمسها كثيرًا، مثل الطاولات ومقابض الأبواب. استخدم بخاخات التنظيف أو المناديل وفقًا لتعليمات المنتج.



195

5. لحالات الطوارئ الطبية، اتصل برقم 195 وأبلغ موظفي الإرسال بأن لديك كوفيد-19.

## ما يحتاج موظفي شركة الطيران لمعرفته حول كوفيد-19

مع ارتفاع أعداد حالات الإصابة قد يكون لدى طاقم شركة الطيران مخاوف تتعلق بالصحة و السلامة و لحماية نفسك وزملائك في العمل و الركاب اتبع الإرشادات التالية :-

### احم نفسك و الآخرين

• منع دخول المطار إلا للمسافرين فقط و يستثنى من ذلك مرافقي كبار السن الذين يحتاجون للمساعدة عند دخول المطار او المغادرة منه.

- لتقليل خطر الإصابة بين القوى العاملة في شركة الطيران ، قم بالحد من التقارب الجسدي مع الآخرين من خلال الحفاظ على مسافة لا تقل عن متر (يفضل مترين) أثناء العمل وفي الأماكن العامة ، عندما يكون ذلك ممكناً.
- لا تأتِ إلى العمل إذا كانت لديك أعراض حمى أو سعال أو صعوبة في التنفس. يرجى إبلاغ مشرفك والبقاء بالمنزل باستثناء طلب الحصول على الرعاية الطبية. إذا كنت بصحة جيدة ولكن لديك فرد من أفراد الأسرة مرضى أو تعرض لشخص مصاب بكوفيد-19 ، يجب عليك إخطار مشرفك واتباع الاحتياطات الموصى بها وناقش وضع عملك مع برنامج الصحة المهنية قبل العودة إلى العمل.

### اتخذ هذه الخطوات المهمة لتقليل فرص إصابتك بالمرض:

- البقاء في المنزل أو في غرفتك الفندقية (حسب الاقتضاء) إلى أقصى حد ممكن. تناول الطعام في غرفتك بالفندق في حالة عدم توفر خيارات توصيل الطعام داخل الغرفة ، احصل على وجبة سريعة من مطعم الفندق أو مطعم آخر قريب.
- اقتصر الأنشطة في الأماكن العامة على المهمات الأساسية ، مثل الحصول على الطعام.
- اغسل يديك كثيرًا بالماء والصابون لمدة 20 ثانية أو استخدم مطهر اليدين 60% من الكحول على الأقل إذا لم يتوفر الماء والصابون.

### الأوقات الأساسية لغسل يديك ما يلي:

- ✓ قبل تناول الطعام.
- ✓ قبل وبعد مناوبة العمل.
- ✓ قبل وبعد فترات الراحة.
- ✓ بعد لمس الأسطح التي يتم لمسها بشكل متكرر.
- ✓ قبل تحضير وتقديم الطعام والمشروبات.
- ✓ بعد نزع القفازات أو معدات الوقاية الشخصية الأخرى.
- ✓ بعد استخدام المراحيض.
- ✓ بعد استنثار الأنف أو السعال أو العطس.

### الأوقات الإضافية لتنظيف الأيدي في العمل ما يلي:

- ✓ بعد مناولة وتحميل وتفريغ الأمتعة أو الطرود أو البضائع.
- ✓ بعد لمس الأشياء التي تم التعامل معها كالأواني والقوائم والأكواب والقمامة.
- ✓ بعد لمس الأسطح المتسخة مثل الأرضيات والجدران.
- ✓ بعد لمس الناقلات والمعدات المتسخة.
- ✓ بعد وضع أو لمس أو إزالة الكمامة.
- ✓ عد التعامل مع فضلات الطعام واوني الأكل والشرب التي يعاد استخدامها.
- ✓ بعد لمس عربات خدمة تقديم الطعام
- ✓ بعد مرافقة أو نقل أو تقديم مساعدة للركاب.

• تجنب لمس عينيك وأنفك وفمك بأيدي غير مغسولة .







- غطي فمك وأنفك بمنديل عندما تسعل أو تعطس أو داخل مرفقك. رمي المناديل الورقية المستعملة في سلة المهملات و غسل اليدين بالصابون والماء على الفور لمدة 20 ثانية على الأقل. إذا لم يتوفر الماء والصابون، يتم استخدام مطهر اليدين الذي يحتوي على الأقل 60% من الكحول.
- ضع في اعتبارك ارتداء الكمامة أثناء وجودك بالقرب من أشخاص آخرين خاصة في المواقف التي لا يمكنك فيها الحفاظ على المسافة الموصى بها .

• استخدم القفازات عند التعامل مع اواني الأكل والشرب التي يعاد استخدامها مثل الأكواب وأواني التقديم قبل الغسيل كالمعتاد.

- عند التعامل مع أي مسافر مريض على متن الطائرة ، تأكد من ارتداء القناع الجراحي وغيرها من معدات الوقاية الشخصية الموصى بها والتي توضع في صندوق الاحتياطات العامة ولا ترتدي كمامة القماش في هذه الحالة.
- إذا كانت هناك حاجة إلى أقمعة الأكسجين أثناء رحلتك، يجب عليك إزالة كمامة القماش ووضع قناع الأكسجين.
- قبل كل رحلة ، افحص وتأكد من حالة ومحتويات صندوق الاحتياطات العامة واتبع سياسة وإجراءات شركة الطيران الخاصة بك لاستخدام معدات الوقاية الشخصية إذا لزم الأمر لتوفير الرعاية لمسافر مريض على متن الطائرة.
- اتباع إرشادات العمل العادية بشأن التعامل مع الحيوانات المرحلة والبضائع البيولوجية.

### حماية الآخرين

بالإضافة إلى حماية نفسك ، يمكنك المساعدة في حماية زملائك في العمل والركاب كل يوم.

- إذا تعرفت على الركاب المصابين بالحمى أو السعال أو صعوبة التنفس أثناء رحلتك، فاتبع الخطوات الموضحة في إدارة المسافرين المرضى في نقاط الدخول للمطارات في ظل جائحة كوفيد-19 وأبلغ المركز الوطني لمكافحة الأمراض في أقرب وقت ممكن قبل الوصول.
- إذا مرضت بالحمى أو السعال أو صعوبة في التنفس أثناء الرحلة، فتوقف عن العمل على الفور، وارتدي القناع الطبي أو كمامة، وأخبر المضيفة أو مسؤول الرحلة، وافصل نفسك عن الآخرين قدر الإمكان.

### **الخطوات التي تتخذها الشركة**

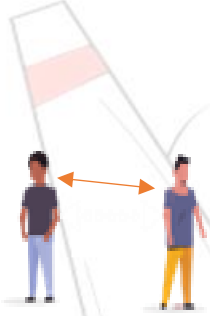
- تنفيذ إجازات مرضية مرنة وسياسات وممارسات داعمة.
- وضع إرشادات تصف ما يجب على الموظفين القيام به عندما يمرض راكب أو مريض أو زميل في الطاقم.
- توفير كميات كافية من المطهرات الكحولية التي تحتوي على 60% على الأقل من الكحول لأفراد الطاقم للاستخدام الشخصي.
- توفير منتجات مطهرة (مثل مناديل مطهرة) فعالة ضد كوفيد-19 لتستخدمها على الأسطح التي يتم لمسها كثيرًا في المطبخ وفي مقصورة الركاب وعلى سطح الطائرة للاستعمال مرة واحدة.
- توفير مطهرات لتطهير مختلف الأسطح والتعامل مع انسكابات سوائل الجسم .
- توفير ما يكفي من معدات الحماية الشخصية (PPE) على متن الطائرة لتستخدمها عند التعامل مع مسافر مريض وضمان توفر ما يكفي من الأقمعة الطبية ليرتديها أي مسافر يعاني من الأعراض ومواد التنظيف.
- قبل كل رحلة، التأكد من فحص صندوق الاحتياطات العامة والمحتويات المناسبة، وانها تحتوي إمدادات كافية ، وتم تخزينها بشكل صحيح.
- التدريب على تطهير اليدين والاستخدام الصحيح لمعدات الحماية الشخصية، بما في ذلك الإجراءات الصحيحة لـ (الارتداء) و (الخلع) وتنظيف وتطهير البيئة والتخلص الآمن من النفايات.

- تعيين شخص مسؤول عن الاستجابة الخاصة بالموظفين لكل ما يتعلق بكوفيد-19.
- ملصقات تذكيرية عن تطهير اليدين الإحتياطات التنفسية وآداب السعال وطريقة ارتداء الكمامات والواقيات الشخصية عند التعامل مع المرضى او المشتبه في اصابتهم بكوفيد-19.
- وضع إشارات بصرية ملونة ، مثل ملصقات الأرضيات أو علامات تشير إلى العملاء يقفوا فيها أثناء الخروج.
- وضع حاجزًا بين الموظفين والعملاء في المطار.

## إدارة المسافرين المرضى في نقاط الدخول للمطارات في ظل جائحة كوفيد-19

1. الكشف عن المسافرين المرضى في نقاط الدخول الدولية.
2. مقابلة المسافرين المرضى
3. الإبلاغ عن المسافرين المرضى والمشتبه فيهم بكوفيد-19
4. عزل وإدارة الحالات الأولية وإحالة المرضى المسافرين الذين يشتبه أنهم كوفيد-19.

### 1. الكشف عن المسافرين المرضى في نقاط الدخول الدولية.



- تحديد عدد مناسب من الموظفين المدربين المخصصين لهذه المهمة يتناسب مع حجم وتردد المسافرين وتعقد مرافق المحطات النهائية.
- تدريب الموظفين على حماية أنفسهم من خلال الحفاظ على مسافة لا تقل عن متر واحد بينهم وبين المسافرين، في جميع الأوقات، (التباعد الجسدي) ويجب على الموظفين أيضاً تشجيع المسافرين على الحفاظ بمسافة تزيد عن متر واحد فيما بينهم في انتظار عبور نقطة الدخول، بما في ذلك عند استكمال استمارات الدخول.
- تزويد نقاط الدخول التي تستقبل اعدادا كبيرة من المسافرين بعمال واحد على الأقل للرعاية الصحية يعمل في الموقع ويخصص لدعم الموظفين في حالة احتياج المسافرين المرضى أو المشتبه بهم بمرض كوفيد-19 لرعاية سريرية عاجلة.
- ينبغي تزويد هؤلاء العاملين بإمدادات أدوات الحماية الشخصية اللازمة بهم (أدوات إحتياطات التلامس والرذاذ) واتباع الخطوط العريضة لمنع العدوى ومكافحتها.(انظر الى الصور لمعرفة كيفية ارتداء وخلع الواقيات في احتياطات التلامس والرذاذ )

## طريقة ارتداء الواقيات الشخصية

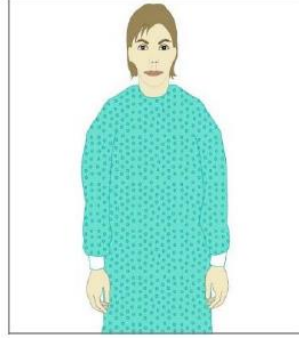
### الخطوة 1



قم بتحديد الأخطار واجمع ما يلزم من الواقيات الشخصية  
قم بالتخطيط لمكان ارتداء معدات الوقاية الشخصية  
وخلعها واعرف اين ستتخلص من النفايات

### الخطوة 2

قم بارتداء العباءة الطبية



### الخطوة 3

قم بارتداء القناع الطبي في احتياطات الرذاذ  
وقناع عالي الكفاءة في احتياطات الهواء



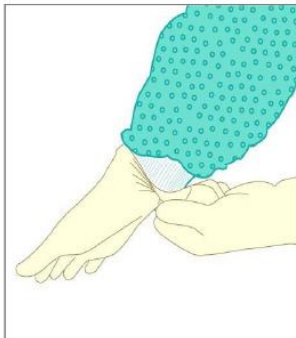
### الخطوة 4

قم بارتداء واقي العينين



### الخطوة 5

قم بارتداء القفاز فوق كم العباءة الطبية

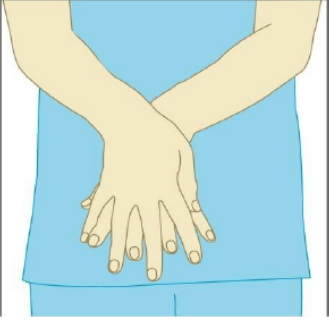


## طريقة خلع الواقيات الشخصية



اخلع القفازات والعباءة الطبية:

- نزع العباءة الطبية والقفازات بلفها إلى الداخل.
- تخلص من القفازات والعباءة الطبية بأمان.



قم بإصباح اليدين



اخلع واقي العينين أو الوجه من الخلف

ضع الواقي في وعاء منفصل حتى يتم إعادة معالجته



اخلع القناع من الخلف



قم بإصباح اليدين



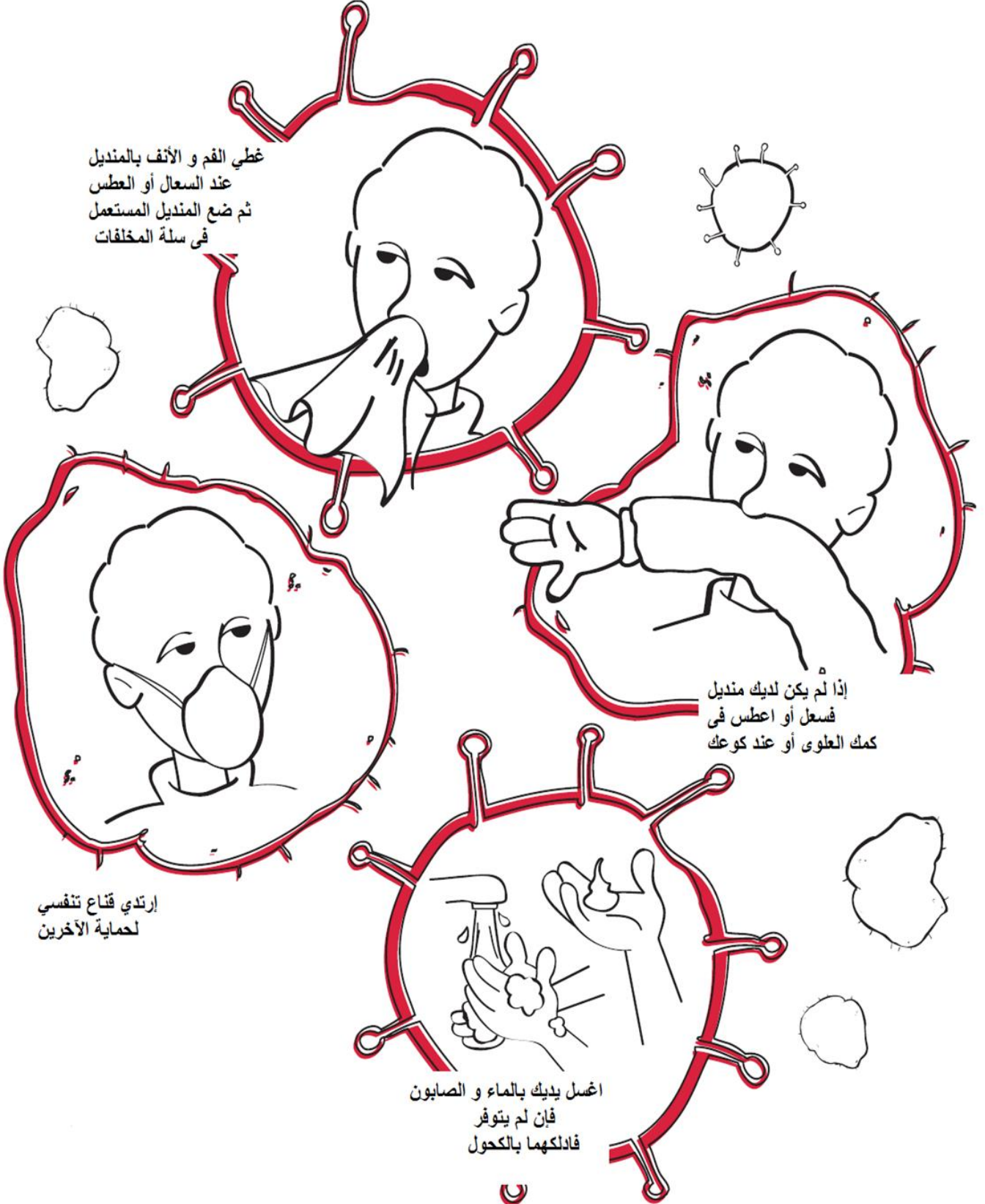
- الفرز بفحص درجة الحرارة استخدم جهاز قياس الحرارة عن بعد ، أو كاميرات التصوير الحراري للتأكد من درجة الحرارة. وعدم استخدام الترمومتر الذي يتطلب ملامسة الجلد أو الأغشية المخاطية.
- يمكن الكشف عن المسافرين المرضى من خلال الإبلاغ الذاتي ( يلجأ المرضى المسافرون الذين يعانون من أعراض كوفيد-19 للسلطات للحصول على المساعدة). أو الملاحظة البصرية (الذين تبدو عليهم أعراض تنفسية) أو قياس درجة الحرارة.
- يجب ابعاد المسافرين المصابين ومرافقيهم عن التجمعات وأثناء اصطحابهم الى المبنى المخصص حافظ على مسافة متر على الأقل من المسافرين.

## 2. مقابلة المسافرين المرضى

- تحديد مبنى للمسافرين المرضى لانتظار اجراء المقابلة مع التأكيد على الفصل المكاني 1 متر على الأقل بين الأشخاص والمبنى يتيح عزل المسافرين المرضى او المشتبه في اصابتهم بكوفيد-19 بعد المقابلة وأثناء انتظارهم النقل إلى مرافق الرعاية الصحية.
- وضع ترتيبات مع مرافق الرعاية الصحية بحيث يحال اليها على الفور حالات الاشتباه.
- يجب عمل الترتيبات اللازمة للحجر الصحي في مكان بعيد ، في حالة الحاجة إلى استيعاب عدد كبير من مخالطي الحالات المشتبه بهم او المؤكدة.
- تحديد الموظفين: (أ) للمقابلات ؛ (ب) الأمن ؛ (ج) نقل المسافرين إلى المرافق الطبية لمواصلة التقييم الطبي والعلاج.
- تدريب الموظفين على (أ) نظافة اليدين. (ب) كيفية الحفاظ على مسافة 1 متر من المسافرين في جميع الأوقات أثناء عملية المقابلة ؛ (ج) معالجة مشاكل المسافرين والمرافقين.
- تدريب الموظفين على كيفية إرشاد المرضى المسافرين على الإحتياجات التنفسية وآداب السعال (أي السعال أو العطس في المنديل والتخلص منه تليها نظافة اليدين أو بثني الكوع وارتداء القناع باستمرار مع تطهير اليدين عند لمس القناع او تغييره (انظر الى الصورة).

# تغطية السعال و العطس

غطي الفم و الأنف بالمنديل  
عند السعال أو العطس  
ثم ضع المنديل المستعمل  
في سلة المخلقات



إذا لم يكن لديك منديل  
فسعل أو اعطس في  
كفك العلوي أو عند كوعك

ارتدي قناع تنفسي  
لحماية الآخرين

اغسل يديك بالماء و الصابون  
فإن لم يتوفر  
فادلكهما بالكحول

- تحديد الاحتياجات وشراء وضمان استمرار توريد المعدات والمواد اللازمة لإجراء المقابلات.
  - توريد مستلزمات نظافة اليدين كالكحول والماء والصابون.
  - توفير لوازم الإحتياجات التنفسية وآداب السعال ، كالأقنعة الطبية (لاستخدامها من قبل المرضى المصابين بأعراض الجهاز التنفسي) ومناديل الورق.
  - توفير صناديق النفايات بغطاء للتخلص من الأقنعة الطبية والمناديل وخطة للتخلص من هذه النفايات كنفايات معدية.
  - توفير لوازم التنظيف ، بما في ذلك المنظف والمطهر المنزلي.
  - توفير الكراسي أو الأسرة في مناطق العزل للمسافرين المرضى.
  - وضع خطة عملية لإحالة المسافرين المعرضين للعدوى بما في ذلك رفقاء السفر إلى مرافق الرعاية الصحية لمزيد من التقييم والعلاج.
  - وضع إرشادات التنظيف والتطهير للأسطح التي يتكرر لمسها والحمامات في مناطق المقابلة وأن يكون التنظيف ثلاث مرات في اليوم (الصباح ، بعد الظهر ، الليل) بالصابون المنزلي العادي أولاً ثم بعد الشطف بالماء ، يستخدم المطهر المنزلي الذي يحتوي على 20 مل كلور (وركينا) بتركيز 5% لكل لتر ماء.
  - وضع خطة طوارئ في نقاط الدخول والحفاظ عليها مع تعيين منسق ومسؤول اتصالات لنقاط الدخول مع الجهات الأخرى كالصحة والمواصلات.
- ينبغي تقييم المسافرين من حيث مايلي:**

أ. علامات أو أعراض عدوى الجهاز التنفسي.

- ✓ حمى أكبر من 38 درجة مئوية أو الشعور بالحمى ؛
- ✓ سعال؛
- ✓ صعوبات في التنفس.

ب. سوابق التعرض المحتمل لـ كوفيد-19 ؛

- ✓ سوابق السفر إلى أي بلد يتواصل فيه انتقال كوفيد-19 خلال الـ 14 يوماً السابقة.
  - ✓ سوابق زيارة لأي مرفق رعاية صحية في أي بلد يتواصل فيه انتقال كوفيد-19 خلال الـ 14 يوماً السابقة.
  - ✓ سوابق المخالطة البدنية الوثيقة لأحد المسافرين المشتبه به أو تم تأكيد إصابته بعدوى مرض كوفيد-19 في آخر 14 يوماً السابقة.
  - ✓ سوابق لزيارة احد أسواق الحيوانات الحية في أي دولة لديها انتقال كوفيد-19 خلال الـ 14 يوماً السابقة
- المسافرون المشتبه في إصابتهم بكوفيد-19 يجب عزلهم على الفور بعد المقابلة في أي مرفق صحي محدد مسبقاً للتقييم الإضافي والعلاج كما يجب إخطار السلطات المعنية.

### 3. الإبلاغ عن إنذارات المسافرين المرضى المشتبه في إصابتهم بعدوى مرض كوفيد-19

إنشاء آليات للإبلاغ بين نقاط الدخول والصحة والمسؤولين عن قطاع النقل (على سبيل المثال ممثلو الطيران المدني و مشغلو نقطة الدخول)

### 4. عزل وإدارة الحالات الأولية وإحالة المرضى المسافرون الذين يشتبه أنهم كوفيد-19.

المرضى الذين يعانون من علامات وأعراض عدوى الجهاز التنفسي الذين لديهم سوابق التعرض لـ كوفيد يجب أن يكونوا معزولين حتى يتم نقلهم بأمان إلى مرفق صحي وخلال هذه الفترة يجب القيام بمايلي:

- أ- وضع المسافر في غرفة جيدة التهوية (مثل: فتح الأبواب والنوافذ قدر الإمكان) مخصصة للحالات المشتبه فيهم.
- ✓ إذا كان هناك أكثر من حالة مشتبه فيها في نفس الغرفة، تأكد من مسافة متر واحد على الأقل بينهم.
- ✓ يجب أن يكون هناك مرحاض مخصص فقط للاستخدام من الحالات المشتبه فيها.

✓ تزويد المرضى واسرهم بالمعلومات عن ضرورة الإجراءات ومعالجة مشاكلهم العالقة.

ب- **ينبغي لموظفي نقاط الدخول توجيه الحالات المشتبه فيها إلى:**

✓ ارتداء قناعاً طبياً أثناء انتظارهم النقل إلى مرافق الرعاية الصحية.

✓ عدم لمس الجزء الأمامي من القناع أو تحريكه وفي حالة لمسه يجب تطهير اليدين بالكحول أو الغسل بالصابون والماء والتخلص فوراً من القناع إذا أصبح مبللاً أو متسخاً بالإفرازات.

✓ ممارسة الإحتياطات التنفسية وآداب السعال في جميع الأوقات (تغطية الفم والأنف خلال السعال أو العطس بالمناديل أو ثني الكوع ، إذا لم يكن يرتدي قناعاً ، يليه تطهير اليدين بالكحول أو الغسل بالصابون والماء.

✓ عدم استخدام الأماكن التي يمكث فيها الآخرون الغير مشتبه في إصابتهم.

ت- **يجب على موظفي نقاط الدخول تجنب دخول منطقة العزل حيث تنتظر الحالات المشتبه فيها وإذا كان عليهم الدخول يجب الالتزام بالإرشادات التالية :**

✓ ارتداء قناع طبي محكم الغلق يغطي الأنف والفم عند دخول الغرفة ولا ينبغي لمس الجزء الأمامي من القناع أو تحريكه أثناء الاستعمال. وإذا كان القناع مبلل أو متسخ بالإفرازات ، فيجب تغييره على الفور والتخلص من القناع بعد الاستخدام في حاوية مغلقة بغطاء ثم تطهير اليدين بالكحول أو الغسل بالماء والصابون بعد إزالة القناع.

✓ يجب على موظفي نقاط الدخول تطهير اليدين بالكحول أو الغسل بالماء والصابون قبل الدخول وبعد مغادرة غرفة العزل.

ث- **وضع المناديل والأقنعة والنفائيات الأخرى المستعملة من الحالات المشتبه بها في حاوية بغطاء توضع في غرفة العزل والتخلص منها وفق اللوائح الخاصة بالنفائيات المعدية.**

ج- **تنظيف الأسطح التي يتكرر لمسها في منطقة العزل ، مثل الأثاث ، ومفاتيح الإضاءة ، والمصارف ،**

**والحمامات التي يستخدمها المرضى المشتبه بهم ثلاث مرات في اليوم (الصباح وبعد الظهر والليل) مع الاستخدام المناسب لمعدات الحماية الشخصية من قبل عمال النظافة.**

✓ يجب التنظيف بالصابون أو المنظف المنزلي العادي أولاً ثم بعد الشطف بالماء تستخدم المطهرات المنزلية العادية تحتوي على 20 مل كلور (وركيينا) بتركيز 5% لكل لتر ماء.

ح- **يجب استضافة المسافرين المشتبه في إصابتهم بـ كوفيد-19 في درجة حرارة مريحة ، فيها مكان للجلوس ، مع التهوية وإعطاء الأغذية حسب الحاجة كما يجب تزويدهم بالغذاء المناسب والماء وتوفير سبل الراحة لهم.**

**اعداد وسائل نقل المسافرين المرضى المشتبه في إصابتهم بعدوى مرض كوفيد-19**

نقل حالات كوفيد-19 المشتبه بها إلى الرعاية الصحية على وجه السرعة وتجنب ازدحام المشتبه بهم عند نقاط الدخول. **يجب أن تشمل الاستعدادات مايلي:**

✓ تحديد مرافق الرعاية الصحية التي ستتولى التقييم ، التشخيص والرعاية الطبية لمرضى كوفيد-19 ؛

✓ ضمان إتاحة النقل الآمن (بواسطة سيارة إسعاف) عند اللزوم ؛

✓ ضمان اتخاذ احتياطات الوقاية من العدوى ومكافحتها وتوفير موارد النظافة ومعدات الوقاية الشخصية وتدريب الموظفين على استخدامها الصحيح سواء في مرافق الرعاية الصحية أو أثناء النقل،

✓ وضع عملية لإخطار مرافق الرعاية الصحية المستقبلية للمرضى قبل نقل المريض،

✓ معالجة القضايا الأمنية أثناء النقل،

✓ ضمان التسجيل المنظم للموظفين المشاركين في فرز الحالات المشتبه فيها.

**الاعتبارات الوقائية من العدوى ومكافحتها التي ينبغي لموظفي الإسعاف والنقل مراعاتها**

✓ يجب إجراء نظافة اليدين بشكل روتيني وارتداء القناع الطبي والقفازات عند حمل المرضى الي سيارة الإسعاف.

✓ إذا كان المريض المشتبه في إصابته بمرض كوفيد-19 يتطلب رعاية مباشرة (على سبيل المثال ، المساعدة

الجسدية للصعود في سيارة الإسعاف) يجب على موظفي النقل إضافة واقى العينين (على سبيل المثال ، نظارات واقية) وجاون طويل الأكمم الى معدات الوقاية الشخصية الخاصة بهم ؛

✓ يجب تغيير معدات الوقاية الشخصية بين كل مريض وآخر ويتم التخلص منها بشكل مناسب في حاوية بغطاء.



- ✓ فصل سائق سيارة الإسعاف عن الحالات (مسافة تزيد عن 1 متر) ولا يلزم استخدام معدات الوقاية الشخصية إذا أمكن الحفاظ على المسافة أما إذا وجب على السائق المساعدة في تحميل المرضى في سيارة الإسعاف فيجب أن يتبعوا توصيات معدات الوقاية الشخصية كما ذكر سالفًا.
- ✓ يجب على موظفي النقل تنظيف أيديهم بشكل متكرر بالماء والصابون أو الكحول كما ينبغي تنظيفها قبل وضع معدات الوقاية الشخصية وبعد إزالتها.
- ✓ يجب تنظيف سيارات الإسعاف أو النقل وتطهيرها مع اهتمام خاص للمناطق التي على اتصال مع الحالة المشتبه فيها. يجب أن يتم التنظيف بشكل منتظم بالصابون أولاً ، وبعد الشطف استخدم مطهر منزلي عادي يحتوي على 20 مل كلور (وركينا) بتركيز 5% لكل لتر ماء.

### نزول الحالات المشتبه فيها

تجنب ساعات الذروة في وسائل النقل العام واستخدم وسائل النقل الخاصة قدر الإمكان.

يجب على الموظفين المشاركين في نقل الحالة المشتبه فيها أو المرضى بكوفيد-19 في سيارة الإسعاف وتطبيق إجراءات منع ومكافحة العدوى.

• تأكد من أن الحالة المشتبه بها ترتدي قناعًا طبيًا.

• يجب على موظفي النقل إجراء نظافة اليدين بشكل روتيني وارتداء قناع طبي ، وواقي العينين ، والقفازات ، وجاون عند حمل المرضى أو المشتبه بهم كوفيد-19 في سيارة الإسعاف.

• إذا تم إنزال أكثر من حالة واحدة مشتبه بها ، فيجب على الموظفين والعاملين الصحيين تغيير معدات الوقاية الشخصية الخاصة بهم بين كل مريض لتجنب احتمال انتقال العدوى كما يجب عليهم التخلص من معدات الحماية الشخصية المستخدمة بشكل مناسب في حاويات بغطاء وفقًا للوائح النفايات المعدية.

• يجب أن يبقى سائق سيارة الإسعاف منفصلاً عن الحالات ولا يلزمه ارتداء معدات الوقاية إذا كان هناك فصل مادي بين السائق والحالة المشتبه فيها و يجب ألا يشارك في حمل المريض الى سيارة الإسعاف. في حالة المساعدة في حمل مريض أو المشتبه به بكوفيد-19 يجب على السائق ارتداء معدات الوقاية الشخصية بما فيها القناع والقفازات والجاون وواقي العينين.

• يجب على موظفي النقل أن ينظفوا أيديهم بشكل متكرر باستخدام ذلك اليدين بما لا يقل عن 60% من الكحول أو استعمال الصابون والماء ، ويجب عليهم التأكد من تنظيف أيديهم قبل وضع معدات الوقاية الشخصية وبعد إزالتها.

• يجب تنظيف وتطهير سيارات الإسعاف أو مركبات النقل مع اهتمام خاص للمناطق التي لمستها الحالة المشتبه فيها. يجب أن يتم التنظيف بمطهر منزلي عادي يحتوي على 20 مل كلور (وركينا) بتركيز 5% لكل لتر ماء. بعد السماح للكحول بالبقاء على اتصال مع السطح لمدة دقيقة واحدة على الأقل، يمكن شطفه بالماء النظيف. وكبدل عن المبيض يمكن استخدام منتجات التطهير المستخدمة في المستشفيات لكن يجب ان تستعمل وفقاً لإرشادات الشركة المصنعة ويمكن شطفها بمياه نظيفة بعد وقت الاتصال المناسب.

### تحديد مخالطي المريض والتعامل معهم

• أي شخص يجلس على بعد مترين أو أقل من الحالة المشتبه في اصابتها.

• أي من مرافقي السفر أو الأشخاص الذين يقدمون الرعاية والذين كانوا على اتصال وثيق بالحالة المشتبه فيها.

• أي عضو في طاقم الطائرة مخصص لرعاية المسافرين (المسافرين المرضى) ، وأفراد الطاقم العاملين في قسم الطائرة حيث تم جلوس الحالة (الحالات) المشتبه فيها. أما طاقم القيادة فهم غير معنيين إذا لم ينتقلوا في الطائرة ويقتربون من المسافرين المرضى.

• إذا كانت الأعراض شديدة أو هناك تحركات عديدة للحالة (الحالات) ستؤدي إلى تعرض أكثر لخطر العدوى، أو الركاب الجالسون في القسم بأكمله أو اعتمادًا على تصميم الطائرة وتقييمها عند الوصول من قبل السلطات الصحية بالمطار، يمكن اعتبار جميع الركاب على متن الطائرة مخالطين.

• عند الهبوط والوصول إلى المطار يجب إبقاء الحالة (الحالات) المشتبه بها و المخالطين لهم تحت مراقبة الصحة العامة في المطار حتى يتم تقييمها وتقديم المشورة أو نقلها وفقًا للمشورة الطبية العامة.

• إذا كانت النتيجة المخبرية لحالة مشتبه فيها إيجابية بعد رحلة طيران يجب عزل جميع المخالطين (يفضل أن يكون في مرفق مخصص أو في المنزل) أو عزلهم، اعتمادًا على سياسة الدولة.

• إذا كانت النتيجة المخبرية للحالة المشتبه فيها إيجابية ، فإن جميع الركاب الآخرين على متن الطائرة الذين لا يستوفون تعريف المخالطين يمكن اعتبارهم معرضين للمخاطر بنسبة بسيطة وقد يُنصحون بتنفيذ تدابير وقائية ويجب أن يُطلب منهم المراقبة الذاتية لأعراض كوفيد-19 بما في ذلك الحمى أو السعال أو صعوبة التنفس لمدة 14 يومًا من تاريخ الرحلة. إذا ظهرت عليهم أعراض تدل على كوفيد-19 في غضون 14 يومًا فيجب عليهم مباشرة عزل أنفسهم والاتصال بالخدمات الصحية.

## التنظيف والتطهير

### منتجات التنظيف والتطهير

- يقع على عاتق شركة الطيران ومقدم الخدمة الأرضية أو شركة التنظيف مسؤولية ضمان أن الإجراءات والمنتجات المستخدمة للتنظيف والتطهير تستند إلى توصيات مصنعي الطائرات .
- الاختيار والاستخدام الصحيح للمنتجات ضروري لضمان التنظيف والتطهير الفعال للطائرة دون الإضرار بمقصورة الطائرة وأنظمتها ومعدات مع تقليل احتمال انتقال كوفيد-19 أو أي أمراض معدية أخرى.
- يجب تدريب مقدمي الخدمة على إعداد هذه المنتجات والتعامل معها وتطبيقها وتخزينها.

### تحذيرات منظمة الصحة العالمية بناءً على دليل النظافة والصرف الصحي في الطيران:

(أ) تسبب المنظفات والمطهرات الصداً ، ويحتوي الجزء الداخلي من الطائرة على العديد من المواد المعرضة للتلف من منتجات التنظيف والمطهرات.

(ب) قد تتآكل المعادن المستخدمة في بناء الطائرة عند تعرضها لهذه المنتجات.

(ج) سلامة الكابلات والأسلاك الحساسة قد تتأثر عند التعرض لها وقد تقلل من خصائص أثاث الطائرة المقاوم للحريق.

(د) الكحول قابل للاشتعال فالطائرات من الداخل ومختلف الاغراض والصناديق الكهربائية هي مصادر للاشتعال.

### تنظيف وتطهير المطار

- التنظيف الروتيني والتطهير للأسطح التي يتم لمسها بشكل متكرر. وتشمل أجهزة نقل الأمتعة والشحنات ، والناقلات، والماسحات الضوئية وأجهزة الراديو المشتركة أو الأجهزة المحمولة الأخرى ، وبطاقات الصعود إلى الطائرة وتحديد الهوية والمستندات وبطاقات الانتماء والأجهزة المحمولة ولوحات المفاتيح وشاشات اللمس والطابعات وأجهزة الكمبيوتر، وعربات خدمة الطعام ، ومقابض الأبواب ، والطاولات ، وعجلات التوجيه ومقابض للكراسي المتحركة والعربات الآلية وغيرها اتبع التوجيهات على ملصق منتج التنظيف.
- إجراء التنظيف المتكرر لغرف استراحة الموظفين ومناطق الاستراحة والمناطق المشتركة الأخرى.
- لا تستخدم البخاخات المضغوطة في الهواء أو رش الماء لتنظيف الأسطح التي يوجد بها الركاب لأن هذه التقنيات قد تتسبب في تناثر المادة المعدية في الهواء.

## رش المطهرات والطرق الأخرى

- في المساحات المغلقة لا يوصى برش أو تبخير الأسطح البيئية ببعض المواد الكيميائية ، مثل الفورمالديهايد ، أو المنتجات التي أساسها الكلور أو مركبات الأمونيوم الرباعية ، وذلك بسبب مخاطره على العين أو تهيج في الجهاز التنفسي أو تهيج الجلد والآثار الصحية السلبية على الموظفين كما إنه لا يؤثر خارج مكان الرش المباشر.
- لا يعتبر رش الأسطح البيئية بالمطهرات فعال في إزالة المواد العضوية وقد لا يصل للأسطح المحمية بالأشياء أو الأقمشة المطوية أو الأسطح ذات التصميم المعقدة.
- عوامل عديدة قد تؤثر على فاعلية الأجهزة التي تستخدم الأشعة فوق البنفسجية منها المسافة من جهاز الأشعة فوق البنفسجية وجرعة الإشعاع وطول الموجة ووقت التعرض ومكان المصباح وعمر المصباح ومدة الاستخدام كما تشمل العوامل الأخرى خط الموجة المباشر أو غير المباشر من الجهاز وحجم الغرفة وشكلها والكثافة والانعكاس.
- هذه التقنيات مكملة ولا تحل محل الحاجة إلى إجراءات التنظيف اليدوي لذلك يجب تنظيف الأسطح البيئية يدويًا أولاً عن طريق التنظيف اليدوي بالدعك أو الفرشاة لإزالة المواد العضوية.
- لا يُنصح أيضًا برش أو تبخير الصالات أو خارج بوابة المطار، لقتل فيروس كوفيد-19 أو مسببات الأمراض الأخرى لأن رش المطهرات حتى في الهواء الطلق ضارًا بصحة الإنسان كما لا يمكن إزالة المواد العضوية منها تمامًا والتي تعيق عمل المطهرات.
- لا يوصى برش الأفراد بالمطهرات أو الحقائب أو الشحنات تحت أي ظرف من الظروف. وقد يكون هذا ضارًا بدنيًا ونفسيًا ولن يقلل من قدرة الشخص المصاب على نشر الفيروس من خلال الرذاذ أو اللمس . كما يؤدي رش الأفراد بالكلور والمواد الكيميائية السامة الأخرى إلى تهيج العين والجلد ، واختناق بسبب الاستنشاق ، وأثار معوية مثل الغثيان والقيء.

## تنظيف وتطهير الطائرات على الأرض

- خلال فترات التوقف القصيرة ، يجب الاهتمام الخاص بمناطق الخطر في الطائرة (مثل المقاعد ، ومساند الرأس ، وأجهزة الكمبيوتر اللوحية ، والهواتف ، والنوافذ ، وظلال النوافذ ، وشاشات الفيديو ، والأشياء الأخرى التي تلامس الحالة المشتبه فيها في مكان جلوسه ومحيطه بما في ذلك المرحاض الذي يستخدمه (المسافرون المرضى) بالإضافة إلى جميع المرافق المشتركة والأسطح عالية اللمس.
- بناءً على تقييم المخاطر الذي تم إجراؤه ، يجوز لكل شركة طيران تنفيذ جداول وتقنيات تنظيف وتطهير مختلفة ، واستخدام منتجات تطهير مختلفة ، والتي تأخذ في الاعتبار الظروف التشغيلية ومدة التطهير للمادة المستخدمة.

## الإجراءات قبل التنظيف

- (أ) قبل دخول طاقم الطائرة للتنظيف ، يجب تشغيل نظام تهوية الطائرات.
- (ب) يجب على المهندس أو الشخص المسؤول مكانه تشغيل أنظمة الهواء النقي وإعادة التدوير (لمدة 5 دقائق على الأقل) قبل أن يقوم باستدعاء طاقم التنظيف لتنظيف الطائرة.
- (ج) لتطبيق التباعد الجسدي يجب ألا يدخل طاقم التنظيف الطائرة للتنظيف حتى ينزل جميع الركاب والطاقم.

## الإجراءات أثناء التنظيف

- (أ) بمجرد أن تكون على متن الطائرة ، ينبغي الحفاظ على تشغيل أنظمة التهوية أثناء التنظيف
- (ب) لتجنب التلوث على متن الطائرة ، يجب على طاقم التنظيف:

1. تكليفه بمهام محددة قدر الإمكان
2. استخدم ادوات تنظيف مختلفة في كل منطقة مهمة ، على سبيل المثال فوط ، دلو ، الفرش ، ممسحة ..... الخ وذلك باستعمال ادوات ملونة او معلمة لكل استخدام.
3. حمل أدوات التنظيف الخاصة على متن الطائرة لتجنب التبادل غير الضروري لمواد التنظيف بين مختلف الأشخاص.

4. استخدام قفازات جديدة يمكن التخلص منها في كل منطقة ويجب عدم إعادة استخدام القفازات التي تستخدم لمرة واحدة مرة أخرى في أقسام أخرى من الكابينة.

(ج) استخدام منتج التطهير وفقاً للتوصية الواردة من القسم الخاص بمنتجات التنظيف والتطهير.

### الإجراءات بعد التنظيف

بعد عملية التنظيف والتسليم ، تأكد من نزول طاقم التنظيف مع جميع ادوات التنظيف بما في ذلك جميع النفايات واتباع الأحكام التالية:

(أ) يجب أن يتم التخلص من النفايات وفقاً للوائح سلطة المطارات المحلية كما سيرد ذكره.

(ب) لا تعيق البوابات والمخارج بأكياس النفايات.

(ج) لا ترمي أكياس النفايات من درج الطائرة.

يجب وضع عملية تسليم واضحة على النحو الذي تحدده كل شركة طيران للإشارة إلى أن الطائرة قد تم تنظيفها وفقاً للمعايير الموصى بها.

**قد تتضمن ورقة التسليم معلومات مثل :**

(أ) تسجيل وقت ومحطة التنظيف والتطهير.

(ب) الأماكن التي تم تطهيرها وتشمل سطح الطيران وكابينة القيادة ومقود الطائرة إن أمكن.

(ج) نوع منتجات التطهير المستخدمة.

(هـ) توقيع مشرف التنظيف إن وجد.

قلل من دخول وخروج للطائرات النظيفة للحفاظ على التطهير قبل الصعود إلى الطائرة .

### **الطائرات الملوثة بسوائل الجسم**

عند تلوث الطائرة بالدم أو إفرازات الجهاز التنفسي أو القيء أو غيرها من الملوثات السائلة الأخرى يجب على طاقم الطائرة تطهيره بنفس الخطوات الموضحة بالأعلى والمطبقة على الأرض من قبل طاقم التنظيف الأرضي.

(أ) يجب على طاقم المقصورة تنظيف المنطقة باستخدام صندوق الاحتياطات العامة وارتداء ادوات الحماية الشخصية الجاون والقفازات السميكة القناع الطبي وواقي العينين أو الوجه.

(ب) تحضير المطهر حسب تعليمات الشركة المصنعة.

(ج) تغطية الإفرازات والدم والقيء والفضلات والملوثات الأخرى باستخدام مطهر حبيبات ماص ثم جمع الملوثات المتخلفة بمجارف صغيرة ووضعها في أكياس النفايات الخطرة.

(د) إن لم يتم توفير المطهر الماص يمكن استخدام 110مل كلور(وركيئا) بتركيز 5% لكل لتر ماء يسكب فوق فوط أحادية الاستخدام توضع فوق الدم أو سوائل الجسم ثم التخلص منها في كيس النفايات المعدية وتكرر العملية حتى زوال التلوث ثم ينظف المكان بالماء والصابون ثم بالمطهر المركز.

(هـ) تنظيف اليدين وتطهيرهما قبل إزالة وسائل الحماية بالترتيب التالي: خلع البدلات الواقية (جاون) ، والقفازات ، ثم تنظيف وتطهير اليدين، ثم خلع النظارات الواقية وأقنعة الوجه، وأخيراً تنظيف اليدين واستخدم مناديل مطهرة للجلد والأجزاء الأخرى من الجسم التي تعرضت للتلوث.

(و) وضع جميع وسائل الحماية والمواد الملوثة المستخدمة داخل كيس النفايات المعدية وغلق الكيس.

(ز) احتفظ بكيس نفايات الخطر البيولوجي المغلق في الحمام.



(ح) إبلاغ الأقسام الأرضية للتنظيف الإضافي والتخلص من النفايات البيولوجية.

### إعداد التقارير بين الطائرات وطاقم التنظيف

- ✓ إذا كانت الكابينة ملوثة بسوائل الجسم أثناء الرحلة، بعد التنظيف الأولي من قبل طاقم الطائرة، فقد يتطلب الأمر مزيداً من التنظيف والتطهير بعد الهبوط.
- ✓ إذا تم تحديد حالة مشتبه بها أو مؤكدة لمرض معدي أثناء الرحلة، فقد يلزم اتخاذ احتياطات إضافية من قبل طاقم التنظيف.
- ✓ لتجهيز طاقم التنظيف الأرضي بالمعدات المطلوبة يجب على طاقم الطائرة الاتصال بموظفي الأرض قبل الهبوط وفقاً للوائح المحلية للمحطة.

### المخلفات الخطرة

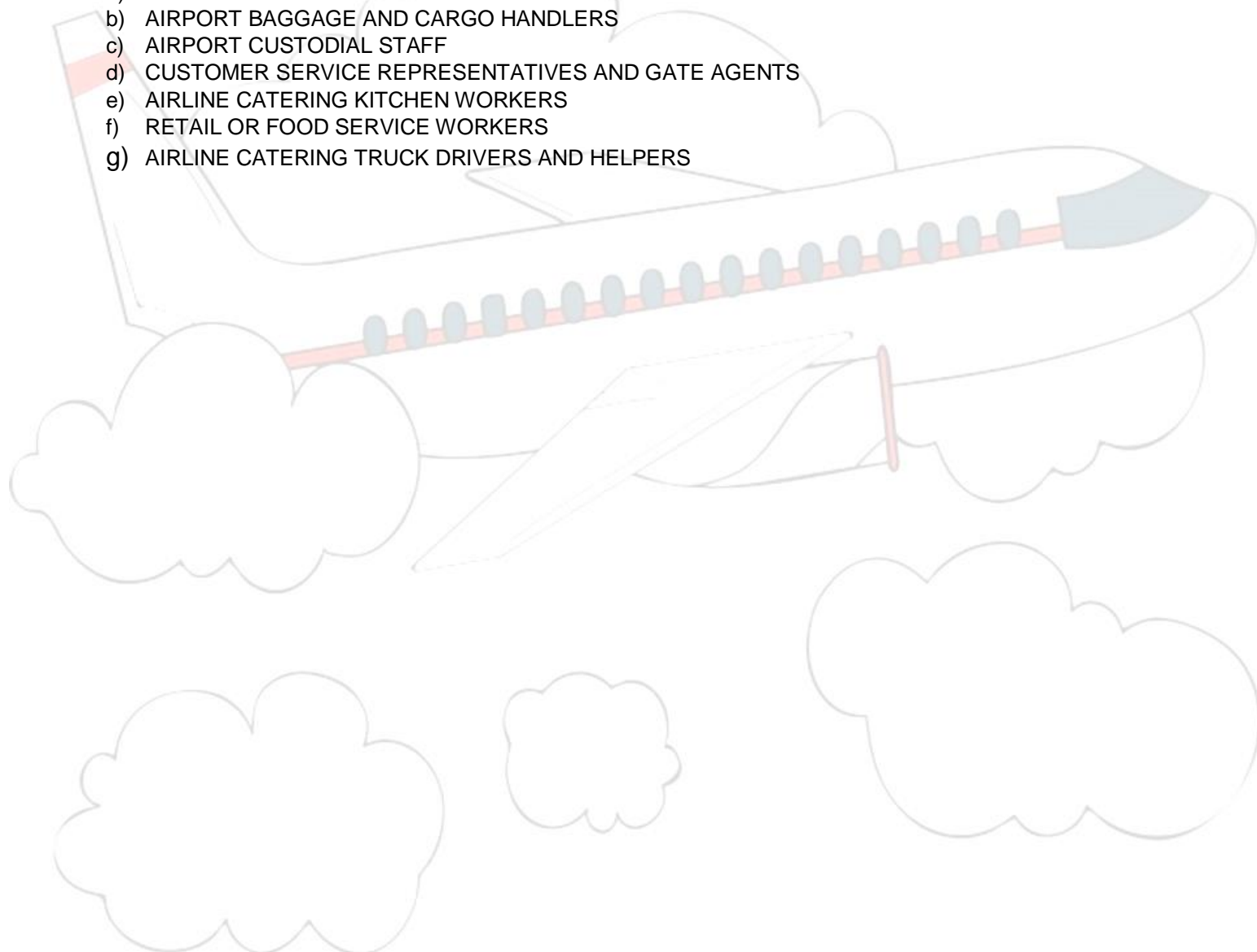
- ✓ إذا ظهر على أحد الركاب أو أفراد الطاقم أعراض كوفيد-19، يجب التعامل مع جميع نفاياته على أنها نفايات خطرة (بما فيها الوجبات المتبقية منه والمشروبات والأدوات ذات الاستخدام الواحد كالمناديل الورقية المستخدمة ، ومعدات الوقاية الشخصية المستعملة أثناء معالجة أو مساعدة الركاب أو أفراد الطاقم).
- ✓ يجب وضع هذه النفايات في كيس التخلص من النفايات الخطرة الموجودة في صندوق الاحتياطات العامة بالطائرة اوفي حالة عدم توفرها استخدم كيس مزدوج من أكياس النفايات البلاستيكية العادية.
- ✓ يجب أن تكون الأكياس معلمة ومختومة من أجل التخزين والمعالجة المتخصصة وإبلاغ سلطة المطار ومقدمي خدمات الطائرات بما في ذلك شركات التنظيف والتموين بوجود نفايات خطرة.

هناك 5 خيارات محتملة للمعالجة والتخلص من نفايات الكابينة الخطرة بيولوجياً تشمل ما يلي:

- (أ) المعالجة الحرارية في المطار أو مرافق إدارة النفايات.
- (ب) التخزين الآمن في المطار أو مرافق إدارة النفايات الى ظهور نتائج الاختبار أن الراكب أو الموظف لم يكن لديه مرض كوفيد-19 ويمكن بعد ذلك معالجة النفايات على أنها "طبيعية".
- (ج) المعالجة الحرارية للنفايات في مرافق الرعاية الصحية باعتبارها نفايات خطرة بيولوجياً وإرسالها مباشرة للمعالجة الحرارية في إحدى مرافق نفايات الرعاية الصحية.
- (هـ) الدفن في المكب: تفتقر العديد من البلدان النامية إلى البنية التحتية لمعالجة نفايات الرعاية الصحية ، لذلك يتم تخزين النفايات الملوثة بـ كوفيد بشكل آمن لأكثر من 72 ساعة و / أو إرسالها للتخلص منها في مكب النفايات تحت ظروف خاضعة لرقابة دقيقة.
- (و) فرن الأسمنت - في حالة عدم وجود بدائل أخرى فإن درجات الحرارة المرتفعة والوقت الطويل فيها والبيئة القلوية لأفران الأسمنت مناسبة لمعالجة النفايات الخطرة.

## References :

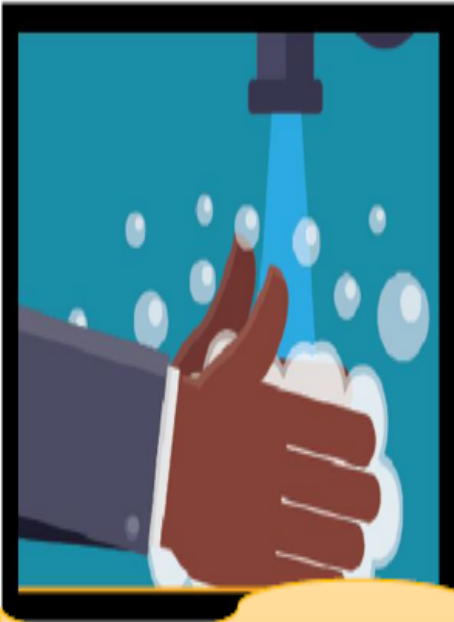
1. Aircraft cleaning and disinfection during and post pandemic Draft – 29 May 2020.
2. CDC Guidance for Airlines and Airline Crew: Coronavirus Disease 2019.
3. Slow the spread of COVID-19 when you travel.
4. Operational considerations for managing COVID-19 cases or outbreak in aviation Interim guidance 18 March 2020.
5. Management of ill travellers at Points of Entry (international airports, seaports, and ground crossings) in the context of COVID-19 Interim guidance 19 March 2020.
6. Management of ill travellers at points of entry – international airports, ports and ground crossings – in the context of the COVID-19 outbreak Interim guidance 16 February 2020
7. What Airline Workers Need to Know about COVID-19
8. **(AIRCRAFT MAINTENANCE WORKER)** [cdc.gov/coronavirus](https://www.cdc.gov/coronavirus/2019-nCoV/air-crew.html) 04/23/2020
  - a) AIRPORT PASSENGER ASSISTANCE WORKERS
  - b) AIRPORT BAGGAGE AND CARGO HANDLERS
  - c) AIRPORT CUSTODIAL STAFF
  - d) CUSTOMER SERVICE REPRESENTATIVES AND GATE AGENTS
  - e) AIRLINE CATERING KITCHEN WORKERS
  - f) RETAIL OR FOOD SERVICE WORKERS
  - g) AIRLINE CATERING TRUCK DRIVERS AND HELPERS



# منع كوفيد-19 أثناء السفر جوا



حافظ على التباعد الجسدي وارتدي الكمامة



اغسل يديك باستمرار بالماء والصابون



او ادعكهما بالكحول

## الكمامات القماشية في ظل جائحة فيروس كورونا 19

- يجب علي جميع أفراد المجتمع إرتداء الكمامات القماشية عند الخروج من المنزل ( و هي ليست الأقتعة الطبية أو الأقتعة عالية الكفاءة مثل N95 ) و ذلك للأسباب التالية :-
- 1) لحماية الآخرين من الرذاذ المتطاير أثناء الكلام أو السعال أو العطس ، الذي قد يحتوي على الفيروس في الأشخاص الذين لم تظهر عليهم الأعراض المرضية بعد ، فإذا كان الجميع يرتدون الكمامة القماشية فيمكن تقليل خطر التعرض للمرض لك و لغيرك .
  - 2) لتوفير الأقتعة الطبية و الأقتعة عالية الكفاءة مثل N95 للعاملين في مجال الرعاية الصحية (خاصة المتواجدين في خط الدفاع الأول للتعامل مع فيروس كورونا) .
  - 3) لغلاء أسعار الأقتعة الطبية ، في حين يمكن صناعة الكمامة القماشية من مواد منزلية غير مكلفة .

### كيفية إرتداء الكمامة القماشية



- اغسل يديك قبل وضع الكمامة .
- ثم ضعها على أنفك و فمك و ثبتها تحت ذقنك ثم ثبته بوضع الحلقات حول الأذن أو ربط الخيط من خلف الرأس .
- تأكد من عدم وجود فجوات بينه و بين الوجه و انسيابه بشكل مريح على جانبي وجهك .
- تأكد من أنك تستطيع التنفس بسهولة .
- لا تضع الكمامة حول رقبتك أو فوق جبهتك لمنع التلوث .
- لا تلمس الكمامة من الجهة الأمامية ، و إذا فعلت اغسل يديك .

### من لا يجب عليه إرتداء الكمامة القماشية ؟

- الأطفال دون سن الثانية .
- أي شخص يعاني من صعوبة في التنفس .
- فاقد الوعي .
- العاجز أو غير القادر على إزالة القناع دون مساعدة .

### مع إرتداء الكمامة خارج المنزل يجب إتباع العادات الصحية اليومية

- ابق في المنزل قدر الإمكان و لا تخرج إلا للضرورة .
- ابق على بعد مترين على الأقل من الآخرين عند الخروج من المنزل .
- تجنب الإتصال بالأشخاص المرضى .
- اغسل يديك بالماء و الصابون لمدة 20 ثانية على الأقل بشكل متكرر .
- استخدم مطهر اليدين إذا لم يتوفر الماء و الصابون .

### خلع الكمامة القماشية بعناية عند دخول منزلك

1. فك الخيط من خلف رأسك أو شد حلقات الأذن .
2. يتم الإمساك بالكمامة فقط من خلال حلقات الأذن أو الخيط الخلفي ثم ثني الجوانب الخارجية في نفس اللحظة .
3. ضع الكمامة مباشرة في الغسالة ، و اتبع التعليمات في فقرة (كيفية غسل الكمامات القماشية) .
4. احرص على عدم لمس عينيك و أنفك و فمك عند خلع الكمامة و اغسل يديك فوراً بعدها .





## كيفية غسل الكمامات القماشية

### عن طريق الغسالة

- يمكن غسل الكمامة القماشية مع غسيلك المعتاد .
- استخدم منظف الغسيل المعتاد و درجة حرارة الماء المعتادة .



### أو عن طريق الغسل باليد

- جهز محلول الكلور (المبيض) بوضع 20 مل وركينه 5% في لتر ماء (تأكد أنه آمن على الملابس الملونة إذا كانت الكمامة ملونة ، و تأكد من تاريخ انتهاء الصلاحية و لا تخلطه مع أي منظف آخر).
- انقع الكمامة القماشية في المحلول لمدة 5 دقائق .
- ثم اشطف جيداً بالماء .



ثم تأكد من تجفيف الكمامة القماشية تماماً بعد الغسيل بواسطة المجفف أو تعريضها للهواء و أشعة الشمس المباشرة حتى الجفاف .



## كيفية صناعة الكمامة القماشية ( بالخياطة أو بدون خياطة )

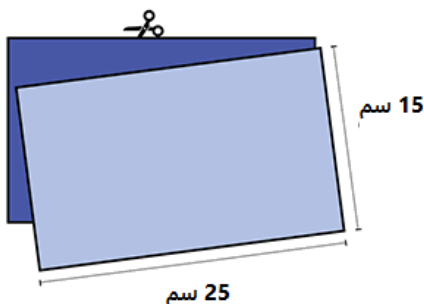
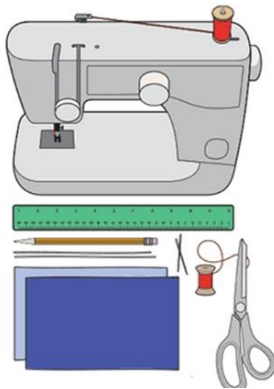
### عن طريق الخياطة

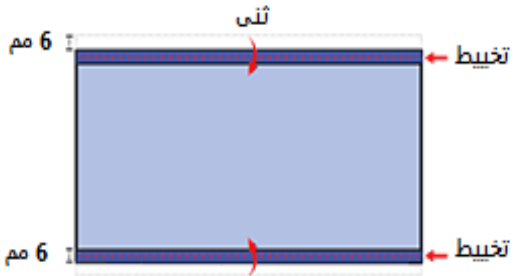
المواد المنزلية المطلوبة :

- قطعتين من القماش القطني علي شكل مستطيلين مقياس 15 × 25 سم .
- أشرطة مطاطية أو خيط شرائط من القماش أو أربطة شعر مقياس 15 سم .
- إبرة و خيط .
- مقص .
- ماكينة الخياطة .

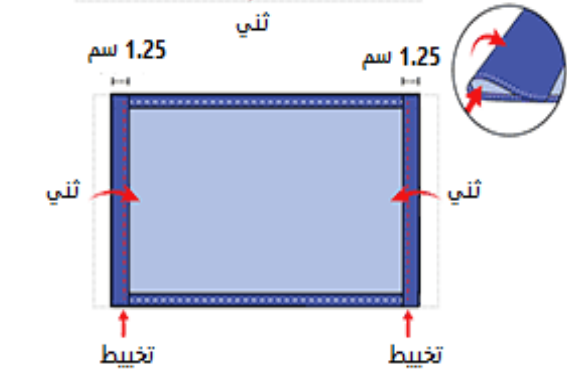
الخطوات :

1. قص قطعتي قماش قطني منسوج بإحكام مثل قماش الملاءات القطنية علي شكل مستطيلين مقياس 15 × 25 سم ، ثم خيطهما فوق بعضهما البعض كما لو كانا قطعة واحدة .



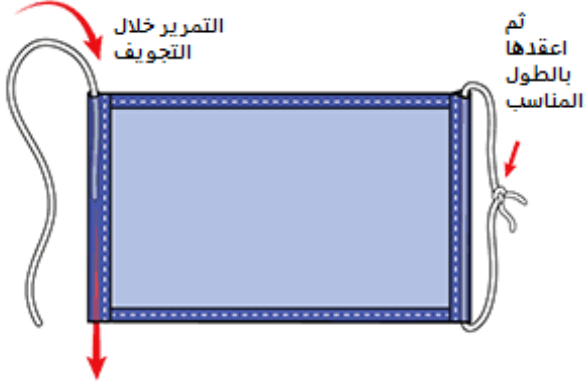


2. اثني الجانبين الطويلين بمقدار 6 مم ثم خيطهما .



3. ثم قم بثني الجانبين القصيرين بمقدار 1.25 سم ثم خيطهما

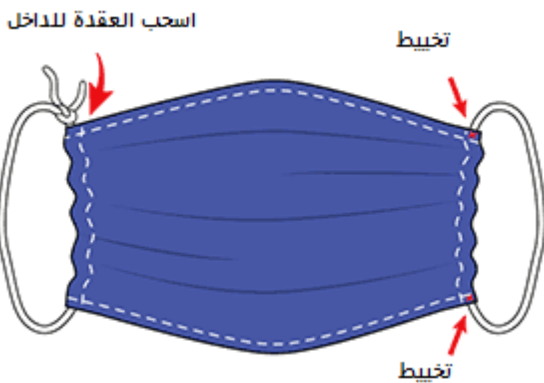
بحيث يكون هناك تجويف لمرور الخيط أو الأربطة .



4. قم بتمرير الخيطين المطاطيين من خلال التجويف على

جانبي الكمامة لتكوين حلقات الأذن أو إذا كان لديك خيط

عادي يمكنك جعله أطول لربطه خلف رأسك ، استخدم إبرة أو دبوس لتمريرهما ، ثم اعقد الخيط بالطول المناسب .



5. ثم اسحبه برفق بحيث تكون العقدة داخل التجويف ، ثم

وزع جانبي الكمامة على الخيط بحيث يناسب وجهك ، ثم قم بنثيته في مكانه بالخياطة لمنع من الإنزلاق .

## طريقة بدون خياطة

المواد المنزلية المطلوبة :

- قطعة قماش قطنية (قد تكون من ملابس لا يحتاجها أحد) مقاس 50 × 50 سم .
- الأربطة المطاطية 15 سم تقريباً .
- مقص .

الخطوات :

