



إرشادات منع ومكافحة العدوى أثناء التعامل مع المتوفين وتشييع الجنازة والدفن في ظل جائحة مرض فيروس كورونا-19

اللجنة العلمية الإستشارية لمجابهة مرض فيروس كورونا-19

<http://www.lmb.ly/scc-covid-19.htm>

اللجنة الخاصة لمكافحة العدوى

5/30/20

لأى ملاحظات أو استفسار
infection0control0unit@gmail.com

إرشادات منع و مكافحة العدوى أثناء التعامل مع المتوفين و تشييع الجنازة و الدفن في ظل جائحة مرض فيروس كورونا-19

- جنث المتوفين لا تكون معدية بشكل عام باستثناء حالات مرض الحمى النزفية (مثل مرض إيبولا) ومرض الكوليرا
- الرثة فقط للمرضى الذين يعانون من الأنواع المختلفة من جائحة الأنفلونزا تكون معدية إذا تم التعامل معها بشكل غير صحيح أثناء تشريح الجثة، وحتى الآن لا يوجد دليل على إصابة الأشخاص بالعدوى بالتعرض لجثث المتوفين بسبب مرض COVID-19، لكن يجب الحذر من الرذاذ والتلامس مع الملابس والأشياء الملوثة به، كذلك الحذر من البراز لوجود احتمالية الانتشار من خلاله، وقد يتم استخدام المزيد من الاحتياطات إذا توفرت معلومات إضافية.
- ينبغي احترام و حماية كرامة الموتى ودينهم وأسرهـم طوال الوقت، لذلك يجب تجنب التخلص من الجثث بطريقة متهوره مخلة بكرامة المتوفين بسبب مرض COVID-19.

تحضير جثة المتوفي وتكفينها لنقلها من غرفة المريض إلى وحدة تشريح الموتى أو تلاجة الموتى أو مكان الدفن

- يجب التأكد أن الأفراد الذين يتعاملون مع المتوفي يطبقون الاحتياطات القياسية شاملة إصباح اليدين والواقيات الشخصية كالقفازات وفقاً لنوع التعامل مع الجثة، وإذا كان هناك خطر حدوث تناثر من سوائل الجسم أو الإفرازات فيجب استخدام واقى الوجه أو العينين والجوان والقناع الطبي.
- تحضير الجثة للنقل تشمل إزالة جميع الأنابيب والإبر والقسطرة، والتأكد من تغطية أي فتحات أو جروح تتسرب منها سوائل الجسم بضمادات محكمة.
- يجب تقليل تحريك الجثة والتعامل معها للحد الأدنى.
- يجب تغسيل وتكفين الجثة ونقلها في أقرب وقت ممكن إلى وحدة تشريح الموتى أو تلاجة الموتى أو مكان الدفن حسب نوع الإجراء الإداري المتبع.
- ليست هناك حاجة لتطهير الجثة قبل نقلها، وأكياس حفظ الجثث ليست ضرورية إلا في حالة حدوث تسرب كبير لسوائل الجسم.

تشييع الجنازة ودفنها

- لا مانع من رؤية المتوفي لكن يجب إعطاء الأسرة تعليمات واضحة بعدم لمس أو تقبيل الجثة.
- الأشخاص الذين أعمارهم فوق 60 عاماً أو الذين يعانون من ضعف في المناعة أو الذين لديهم أمراض مزمنة يجب ألا يتعاملوا بشكل مباشر مع الجثة.
- يجب على المكلفين بوضع الجثة في القبر ارتداء القفازات، والتخلص منها في الكيس الأحمر الخاص بالتخلص من النفايات الخطرة وغسل اليدين بالصابون والماء بمجرد اكتمال الدفن.
- على كل الأشخاص الحاضرين للدفن الحفاظ على مسافة متر على الأقل بينهم (يفضل مترين) والالتزام بأداب السعال والاحتياطات التنفسية وإصباح اليدين.
- يجب على الأشخاص الذين يعانون من أعراض الجهاز التنفسي عدم المشاركة في الدفن أو على الأقل ارتداء قناع طبي مع الحفاظ على مسافة متر.
- بعد الدفن، يجب تأجيل التجمعات للتعزية قدر الإمكان حتى نهاية الوباء، وفي حالة إقامة تجمع العزاء ينبغي أن يقتصر على أقل عدد ممكن مع الالتزام بالتباعد الجسدي في جميع الأوقات بالإضافة إلى آداب التنفس وغسل اليدين.
- لا داعي للتخلص من متعلقات أو ممتلكات المتوفي ولا داعي لحرقها، بل يجب التعامل معها بالقفازات وغسلها بالمنظف متبوعاً بالتطهير بالمبيض المعروف بالو ركيـنا 5% (يخفف بحيث كل 20 مل وركيـنا توضع في لتر ماء)، أو تطهير بالكحول الطبي 70%.
- يجب غسل الملابس والمنسوجات الأخرى التي تعود إلى المتوفي في الغسالة بالماء الدافئ عند درجة حرارة 60-90 درجة مئوية مع منظف الغسيل والمبيض، وإذا تعذر الغسل بالغسالة يمكن نقعها في الماء الساخن والصابون وتحريكها بعضا بحذر لتجنب التناثر، ثم غمرها في المبيض لمدة 30 دقيقة، ثم شطف الملابس والأدوات المستخدمة والغسالة بالماء وتركها لتجف تماماً تحت أشعة الشمس.

تشريح الجثة (عند الحاجة لذلك) والضوابط الهندسية والبيئية المطلوبة

- كما في التعامل مع جثث الأشخاص الذين ماتوا بسبب أمراض الجهاز التنفسي الحادة. إذا توفي شخص خلال فترة العدوى بـ COVID-19، فقد تظل الرئتين والأعضاء الأخرى تحتوي على فيروس حي، ولذلك هناك حاجة إلى حماية تنفسية إضافية (بارتداء N95) أثناء الإجراءات التي تولد تناثر هوائي أثناء تشريح الجثة.
- يتم إجراء عمليات التشريح في غرفة جيدة التهوية (تهوية طبيعية جيدة أو غرف ضغط سلبي مع ما لا يقل عن 12 مرة تجديد للهواء في الساعة، والتحكم في اتجاه الهواء عند استخدام التهوية الميكانيكية بحيث لا يخرج الهواء للممرات بل يخرج لنافذة مظللة على مكان مفتوح).
- يجب أن يشارك في تشريح الجثة الحد الأدنى فقط من العاملين.
- يجب توفر معدات الوقاية الشخصية المناسبة، بما في ذلك بدلة التخصيل، وجوان طويل الأكمام مقاوم للسوائل، وقفازات (زوجان أو قفازات مخصصة للتشريح زوج واحد)، وواقى للوجه (بفضل) أو نظارات واقية، وأحذية واقعة تنفسية عالية الكفاءة (قتاع N95 أو FFP2 أو FFP3) تستخدم في حالة إجراءات تولد تناثر هوائي.

التنظيف والتحكم البيئي

- يمكن أن تظل الفيروسات التاجية (كورونا) البشرية معدية على الأسطح لمدة تصل إلى 9 أيام، وقد تم الكشف عن فيروس COVID-19 بعد 72 ساعة على الأسطح، لذلك تنظيف البيئة أمر بالغ الأهمية.
- يجب الحفاظ على المشرحة نظيفة وجيدة التهوية في جميع الأوقات.
- يجب أن تكون الإضاءة كافية، والأسطح والأدوات ينبغي أن تكون مصنعة من مواد يسهل تنظيفها وتطهيرها وحفظها فوراً بعد كل استعمال كإجراء روتيني.
- الأسطح التي لامست الجثة يجب أن تنظف أولاً بالصابون والماء، ثم تطهر بالمبيض المعروف بالو ركيئا 5% يخفف بحيث كل 20 مل وركيئا توضع في لتر ماء، أو تطهر بالكحول الطبي 70٪، ويوضع المطهر على السطح مدة لا تقل عن دقيقة واحدة، ويمكن استخدام أي مطهرات أخرى معتمدة لقتل هذه الفيروسات وتبقى على السطح مدة زمنية وفقاً لتوصيات الشركة المصنعة.
- التخلص من المواد أحادي الاستخدام في الكيس الأحمر الخاص بالتخلص من النفايات الخطرة.

المرجع:

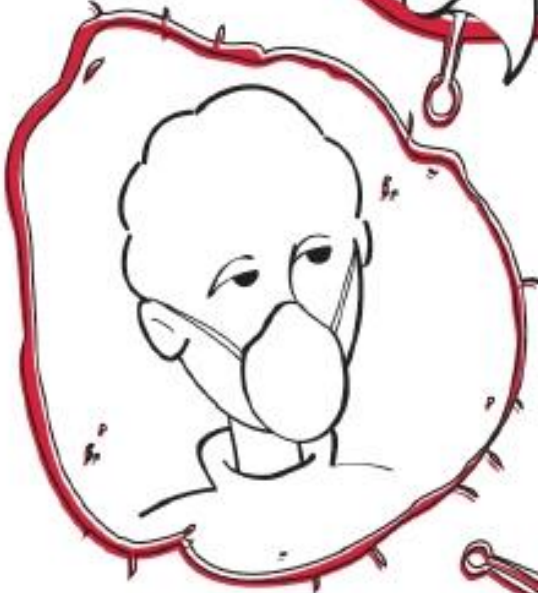
- Infection Prevention and Control for the safe management of a dead body in the context of COVID-19 https://apps.who.int/iris/bitstream/handle/10665/331538/WHO-COVID-19-IPC_DBMqmt-2020.1-eng.pdf 24 march 2020

تغطية السعال و العطس

غطي الفم و الأنف بالمنديل
عند السعال أو العطس
ثم ضع المنديل المستعمل
في سلة المخلفات



إذا لم يكن لديك منديل
فسعل أو اعطس في
كفك العلوي أو عند كوعك



ارتدي قناع تنفسي
لحماية الآخرين



اغسل يديك بالماء و الصابون
فإن لم يتوفر
فأدلكهما بالكحول

How to Handwash?

كيف تغسل يديك بالماء و الصابون؟

WASH HANDS WHEN VISIBLY SOILED! OTHERWISE, USE HANDRUB

Duration of the entire procedure: 40-60 seconds

اغسل يديك بالماء و الصابون لمدة 40 - 60 ثانية عندما يكونا مسخنتين ظاهريا ما عدا ذلك اذلكهما بالكحول



Wet hands with water;
بلل يديك بالماء



Apply enough soap to cover
all hand surfaces;
ضع صابون كافي لتغطية اليدين



Rub hands palm to palm;
اذلك باطن اليدين معا



Right palm over left dorsum with
interlaced fingers and vice versa;
باطن اليد اليمنى على ظهر اليسرى مع تداخل الأصابع والعكس



Palm to palm with fingers interlaced;
باطن اليدين مع بعضهما مع تداخل الأصابع



Backs of fingers to opposing palms
with fingers interlocked;
ظاهر الأصابع بباطن اليد الأخرى مع تشابك الأصابع والحركة



Rotational rubbing of left thumb
clasped in right palm and vice versa;
الدلك الدائري للإبهامين



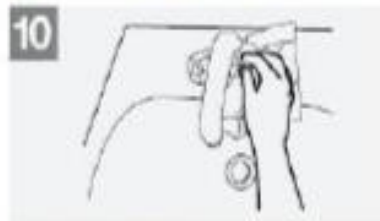
الدلك الدائري لباطن اليدين
الدلك الدائري، للخلف وللأمام مع
تداخل أصابع اليد اليمنى في
باطن اليد اليسرى والعكس



Rinse hands with water;
اشطف يديك بالماء



Dry hands thoroughly
with a single use towel;
جفف يديك بمناديل ورقية
أحادية الاستخدام



Use towel to turn off faucet;
استخدم هذه المناديل لإغلاق الصنبور



Your hands are now safe.
يديك الآن آمنتين