

الاشتراطات الصحية والوقائية الخاصة بالخدمات والوظائف والمهن الإدارية والمكتبية في ظل جائحة كورونا

اللجنة العلمية الإستشارية لمجابهة مرض فيروس كورونا-19

<http://www.lmb.ly/scc-covid-19.htm>

اللجنة الخاصة لمكافحة العدوى

اللجنة العلمية الاستشارية لمكافحة جائحة فيروس كورونا لجنة مكافحة العدوى

الاشتراطات الصحية والوقائية الخاصة بالخدمات والوظائف والمهن الإدارية والمكتبية

تقديم

هذه الاشتراطات الصحية للوقاية من جائحة كورونا (COVID-19) تأخذ بعين الاعتبار منشور رقم (2) لسنة 2020 و الصادر عن رئيس المجلس الرئاسي، و الخاص بالتدابير الوقائية في المرافق الإدارية و الأخذ بما ورد فيه . مرفق صورة من القرار المذكور مع هذه الاشتراطات.

تعريفات عامة

الخدمات والوظائف والمهن الإدارية والمكتبية:

هي الوظائف والأعمال والمهن والخدمات التي يكون محورها العمل الورقي والمكتبي وتشمل على سبيل المثال لا الحصر المصارف والوزارات والشركات العامة والخاصة والأعمال الإدارية في المرافق الخدمية الأخرى وأي أعمال أو خدمات ينطبق عليها التعريف السابق.

مكان العمل:

هو المرفق أو المكان أو المقر أو الوحدة الإدارية التي تقدم فيها الخدمات والأعمال المذكورة أعلاه.

المواد والتجهيزات الواجب توفيرها

1. مواد تطهير اليدين الكحولية (مطهر كحولي أو جل) على أن تكون المواصفات والتركييب وتاريخ الصلاحية مدون على العبوة.
2. صابون سائل في حال توفر أحواض لغسل اليدين للموظفين وللعاملين.
3. توفير المناديل الورقية (كليكس) لتجفيف اليدين ولا ينصح باستعمال مجففات الهواء الساخن.
4. كمادات للموظفين وللعاملين خصوصاً الذين تستوجب طبيعة عملهم التعامل مع الجمهور أو العمل في أماكن سيئة التهوية.
5. مطهرات أسطح مدون عليها المواصفات والتركييب وتاريخ الصلاحية وغير معرضة للشمس. يفضل النوعية المعبأة في علب رش (بخاخ).
6. مواد ومعدات تنظيف تقليدية من صابون ومماسح وغيرها من مواد ومعدات ويفضل استعمال العربات الخاصة بعمليات التنظيف. ملحق رقم (5).

الإشتراطات الصحية

شروط خاصة بالأفراد العاملين والجمهور:

أ. التباعد الجسدي والتحكم في الحركة

1. يحظر دخول أي شخص تظهر عليه أعراض تنفسية مثل الكحة المستمرة أو ارتفاع في درجة الحرارة سواء الموظفين أو العاملين أو الجمهور.
2. توفير جهاز قياس درجة حرارة الجسم قبل الدخول إن أمكن.
3. عدم المصافحة.
4. وضع تدابير تكفل مراعاة التباعد بين الأفراد والموظفين والعاملين بمسافة 2 متر، وألا تقل عن متر واحد في ظروف خاصة واستثنائية مثل المداخل والمصاعد أو السلالم أو عند مناطق غسل اليدين.
5. فرض قيود صارمة على التعامل مع الجمهور بحيث لا تقل مسافة التعامل عن متر واحد والأفضل من خلف حاجز.
6. يحظر دخول الأطفال ممن تقل أعمارهم عن 12 سنة.
7. يحظر دخول أكثر من شخصين مترافقين معاً ويفضل أن يكون طالب الخدمة أو المراجع بمفرده.
8. تنظيم الطوابير ووضع علامات الوقوف أو الانتظار على الأرض وإقامة حواجز وأن تكون المسافة بين الأفراد 2 متر، وألا تقل عن متر واحد في حالة ضيق المكان.
9. لا يسمح باكتظاظ وتجمع الأشخاص أمام المرفق أو أبواب الدخول.
10. تقليل وتقييد حركة التجول بين الأقسام والإدارات وفي مرافق المبنى.
11. تقليل الحاجة إلى الاجتماعات التي تعقد وجهاً لوجه واستخدام وسائل عقد الاجتماعات عن بعد.
12. إعادة توزيع ساعات العمل للحد من تكديس الموظفين.
13. ينبغي للعاملين العائدين من منطقة تشهد انتشاراً لكوفيد - 19 رصد ظهور الأعراض الظاهرة عليهم لمدة 14 يوماً.
14. التنبيه على الموظفين والعاملين بعدم مناولة الأغراض الشخصية وتبادلها مثل أجهزة النقل أو النظارات والأقلام.
15. تقليل وقت التعامل مع الجمهور والمراجعين إلى أقل فترة زمنية ممكنة.
16. لا يسمح باستعمال دورات المياه للجمهور والمراجعين.

ب. نظافة وتطهير الأيدي

1. توفير مواد تنظيف وتطهير لليدين بطريقة الفرك للموظفين والعاملين والجمهور والمراجعين وطالبي الخدمة والمتردددين في المدخل أو نقاط الدخول والخروج وضع ملصق (الملحق رقم 1) لطريقة تطهير وفرك اليدين في مكان بارز وواضح عند المدخل.
2. الالتزام بشروط نظافة اليدين وتطهيرها بشكل دوري ومتكرر للموظفين والعاملين أثناء الدوام وكذلك في الحالات التالية:

- عند لمس الأسطح العامة مثل مقابض الأبواب والنوافذ ومساند السلالم.
- بعد استعمال دورات المياه.
- قبل مناولة المواد الغذائية والطعام.
- استعمال المعدات والأجهزة المشتركة مثل لوحات المفاتيح والأختام.

• بعد ملامسة الإفرازات الخارجية والداخلية وسوائل الجسد.

• بعد ملامسة أي أشياء ملوثة مثل الكمادات أو القفازات.

وهذا على سبيل المثال لا الحصر

3. يجب غسل اليدين بالماء والصابون السائل لمدة عشرون ثانية على الأقل عند توفر الإمكانيات حسب الملحق رقم (2).

4. التنبيه على العاملين وباستمرار بعدم لمس الوجه أو الأنف أو العيون أو الفم إلا بعد القيام بغسل أو تطهير اليدين.

5. إذا تم استعمال القفازات لمناولة أشياء أو أغراض ملوثة فلا يجب ارتدائها طول وقت الدوام أو العمل ويجب التخلص منها بالطرق السليمة في سلات المهملات وغسل اليدين أو تطهيرهما بعد استعمال القفازات.

ج. آداب الكحة والعطس وارتداء الكمادات

1. وضع ملصق أو تنبيه لآداب الكحة أو العطس على مدخل مكان العمل وداخل المكان إن أمكن حسب الملحق رقم (3).

2. ارتداء الكمادات لجميع العاملين أو المترددين على مقر النشاط والطلب منهم ارتداء الكمادات وتوفيرها لمن لا يحمل كمادة معه قبل الدخول ولا يسمح بالدخول للجمهور والمراجعين بدون ارتداء الكمادات (يُراجع الدليل الخاص بالأقنعة والكمادات القماشية الصادر عن لجنة مكافحة العدوى).

شروط خاصة بمكان أو مقر العمل:

1. تطهير كل الأسطح المعرضة للمس مثل مقابض الأبواب والنوافذ وأزرار التحكم في المصاعد وصنابير المياه وأسطح العمل ولوحات المفاتيح، ويمكن استعمال المطهرات التجارية ذات المنشأ والتركيب المعروف والمدون على العلبة والموضح عليها تاريخ الصلاحية ويحظر ويمنع استعمال أي مواد أو مطهرات مجهولة التركيب والمصدر وخاصة المعرضة لأشعة الشمس مثل البوتاس (الركينة) غير معروفة المصدر والمنشأ، وتتم عملية التطهير مثل ما هو موضح في الملحق رقم (4).

2. يجب الحرص على نظافة المكان وتطهيره عند نهاية كل مناوبة عمل وعند انتهاء الدوام.

3. الحرص على التهوية الجيدة وبشكل متكرر خلال الدوام بفتح الشبابتك أو باب المحل للسماح بتجدد الهواء.

4. في أماكن العمل المغلقة، لا يوصى بوجه عام بوضع المطهرات على الأسطح المحبطة عن طريق الرش أو التضييب (البخار) لأنه غير فعال.

5. في أماكن العمل المفتوحة، لا توجد حالياً بيانات كافية تدعم توصيات الرش أو التبخير على نطاق واسع.

6. لا يوصى برش الأشخاص بالمطهرات، كرشهم داخل نفق أو مقصورة أو غرفة تحت أي ظرف من الظروف.

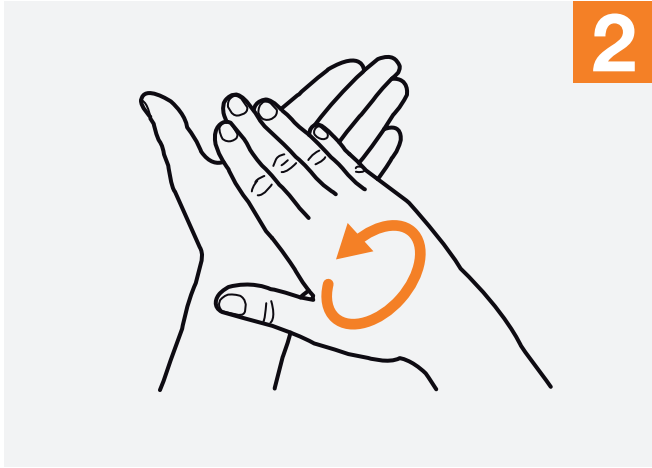
المراجع

1. A Guide to the Implementation of the WHO Multimodal Hand Hygiene Improvement Strategy
https://apps.who.int/iris/bitstream/handle/10665/70030/1/WHO_IER_PSP_2009.02_eng.pdf?ua=1
2. Considerations for public health and social measures in the workplace in the context of COVID-19
<https://www.who.int/publications-detail/considerations-for-public-health-and-social-measures-in-the-workplace-in-the-context-of-covid-19>
3. Coronavirus disease (COVID-19) technical guidance: Guidance for schools, workplaces & institutions.
<https://www.who.int/emergencies/diseases/novel-coronavirus-2019/technical-guidance/guidance-for-schools-workplaces-institutions>
4. Working safely during COVID-19 in shops and branches. HM Government.
<https://assets.publishing.service.gov.uk/media/5eb9703de90e07082fa57ce0/working-safely-during-covid-19-shops-branches-110520.pdf>
5. CDC Businesses and Workplaces Plan, Prepare, and Respond.
<https://www.cdc.gov/coronavirus/2019-ncov/community/organizations/businesses-employers.html>
6. How to Protect Yourself & Others
<https://www.cdc.gov/coronavirus/2019-ncov/prevent-getting-sick/prevention.html>
7. Hand Hygiene Recommendations
<https://www.cdc.gov/coronavirus/2019-ncov/hcp/hand-hygiene.html>
8. Use Cloth Face Coverings to Help Slow Spread | CDC
<https://www.cdc.gov/coronavirus/2019-ncov/prevent-getting-sick/diy-cloth-face-coverings.html>
9. Coronavirus disease (COVID-19) advice for the public: When and how to use masks
<https://www.who.int/emergencies/diseases/novel-coronavirus-2019/advice-for-public/when-and-how-to-use-masks>
10. Face masks against COVID-19: an evidence review. *Preprints* 2020; (published online April 12.) (preprint).
[DOI: 10.20944/preprints202004.0203.v1](https://doi.org/10.20944/preprints202004.0203.v1)
11. Wearing face masks in the community during the COVID-19 pandemic: altruism and solidarity
[https://www.thelancet.com/journals/lancet/article/PIIS0140-6736\(20\)30918-1/fulltext](https://www.thelancet.com/journals/lancet/article/PIIS0140-6736(20)30918-1/fulltext)
12. Reopening Guidance for Cleaning and Disinfecting Public Spaces, Workplaces, Businesses, Schools, and Homes
<https://www.cdc.gov/coronavirus/2019-ncov/community/reopen-guidance.html>
13. Cleaning and disinfection of environmental surfaces in the context of COVID-19
<https://www.who.int/publications-detail/cleaning-and-disinfection-of-environmental-surfaces-in-the-context-of-covid-19>

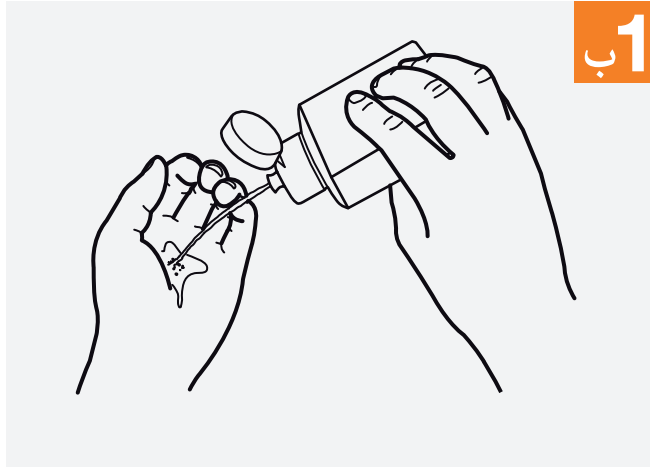
كيف تفرك يديك؟

افرك يديك لتنظيفهما! اغسلهما عند اتساخهما بشكل ظاهر للعيان.

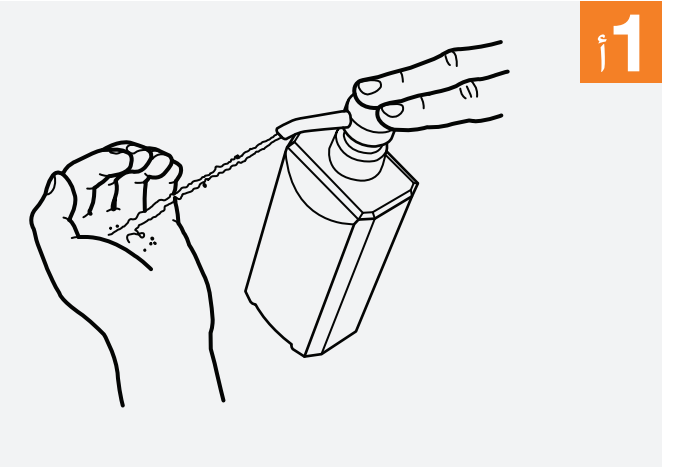
مدة الإجراء من 20 إلى 30 ثانية



افرك اليدين بدعك الراحيتين.



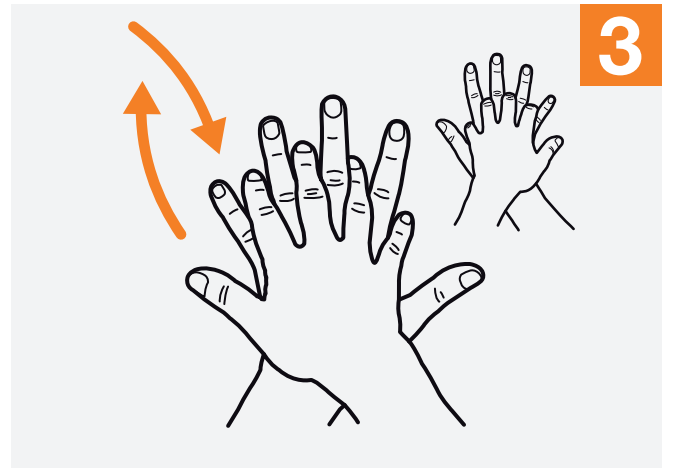
املاً راحة إحدى يديك بالمستحضر ووزعه على كلتا اليدين.



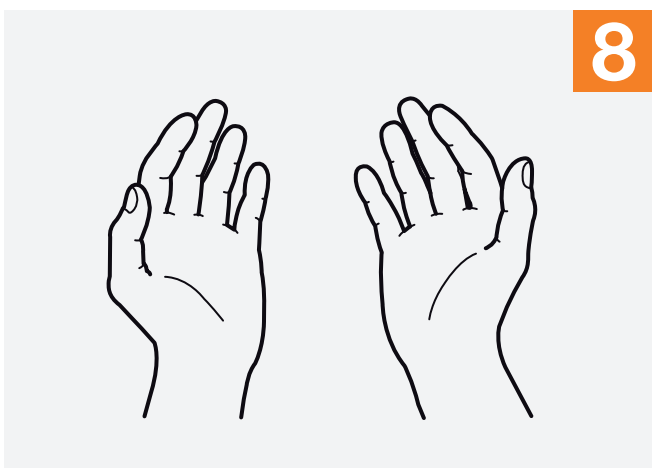
افرك ظهر أصابع اليد اليمنى مع راحة اليد اليسرى، وظهر أصابع اليد اليسرى مع راحة اليد اليمنى مع قبض الأصابع.



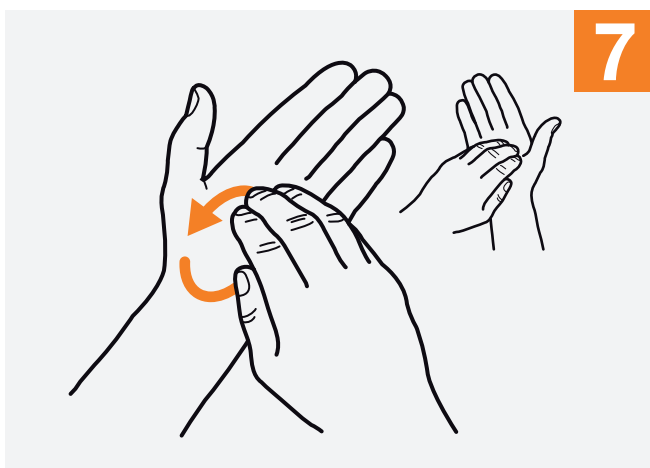
خلل الأصابع وشبكهما مع فرك الراحيتين.



افرك ظهر اليد اليسرى براحة اليد اليمنى مع تشبيك الأصابع ثم افعل الشيء نفسه باليد اليمنى.



عندما تجف يديك، تصبح آمنة لتقديم الرعاية.



افرك اليد اليمنى بحركة دائرية إلى الخلف وإلى الأمام بحيث تشبك أصابعها براحة اليد اليسرى والعكس بالعكس.



افرك إبهام اليد اليسرى بشكل دائري براحة اليد اليمنى وكرر نفس العملية بالنسبة لإبهام اليد اليمنى.

أنقذوا الأرواح
نظفوا أيديكم

سلامة المرضى

التحالف العالمي لرعاية صحية أكثر مأمونية



منظمة
الصحة العالمية

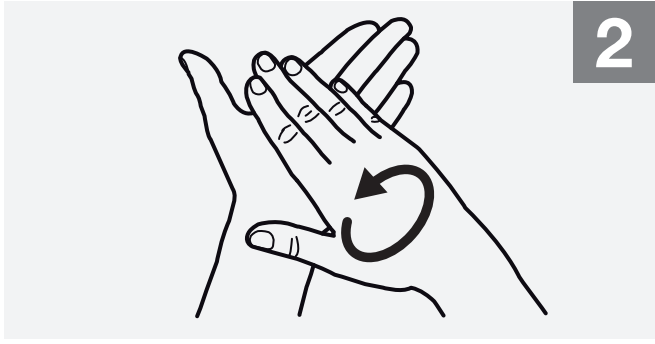
كيف تغسل يديك؟

اغسل يديك عند اتساخهما بشكل ظاهر للعيان! أو استخدم مستحضرا لفرك اليدين

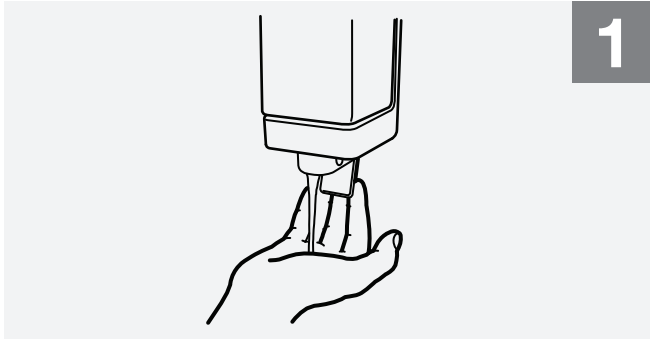
ثانية

20

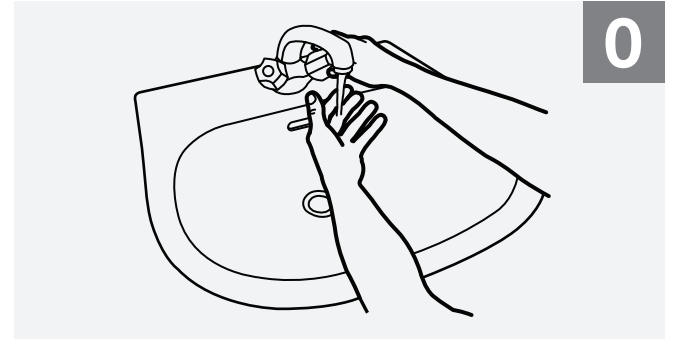
مدة الإجراء



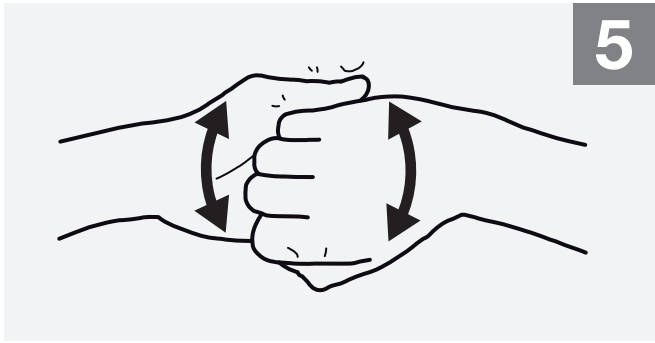
افرك اليدين بدعك الراحيتين.



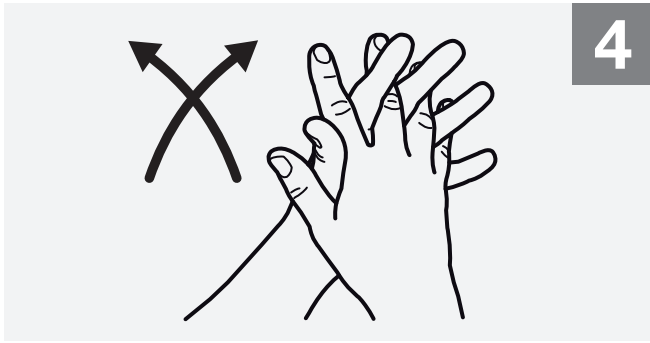
ضع مقداراً من الصابون يكفي لتغطية اليدين معاً.



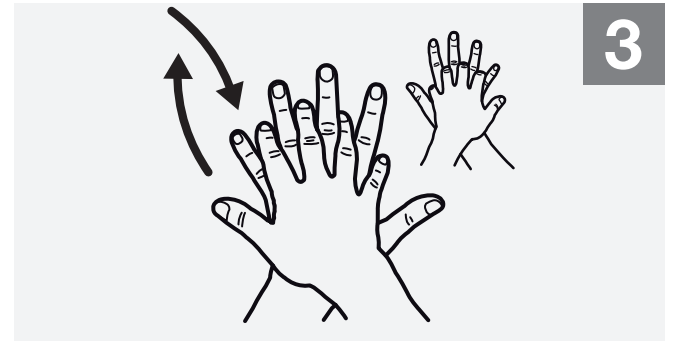
بلل اليدين بالماء.



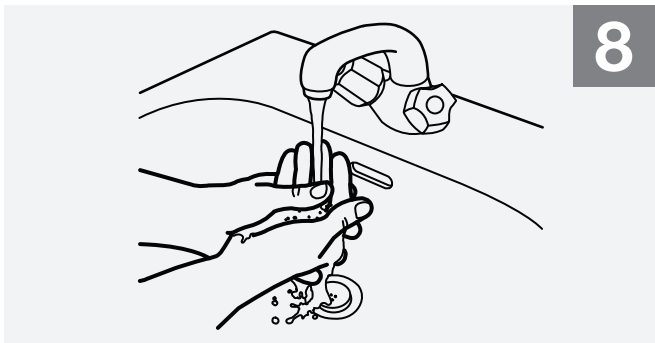
افرك بظهر أصابع اليد اليمنى راحة اليد اليسرى ،
وظهر أصابع اليد اليسرى راحة اليد اليمنى مع
قبض الأصابع.



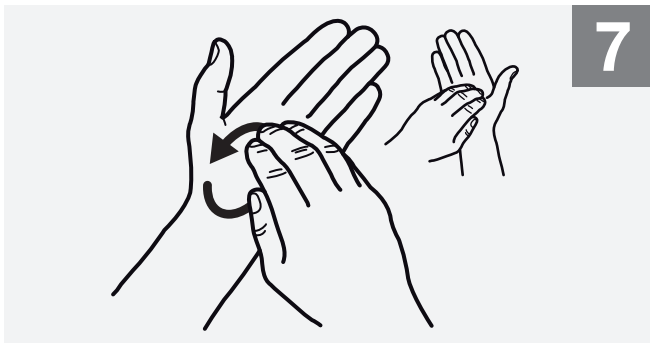
خلل الأصابع وشبههما مع فرك الراحيتين.



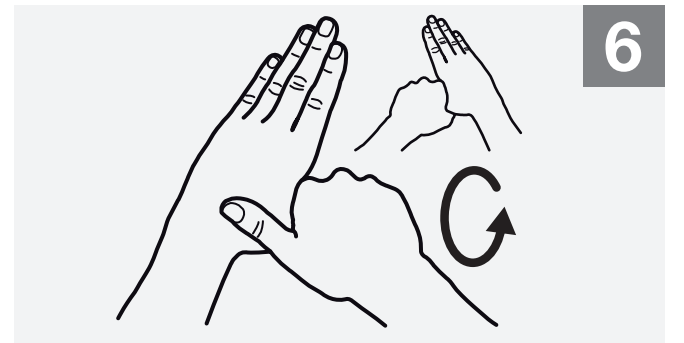
افرك ظهر اليد اليسرى براحة اليد اليمنى مع
تشبيك الأصابع ثم افعل نفس الشيء باليد اليمنى.



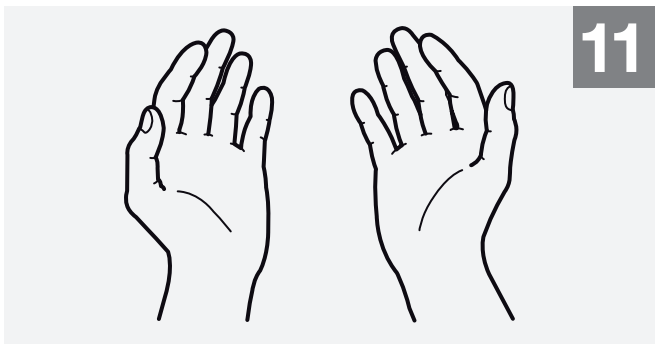
اشطف يديك بالماء.



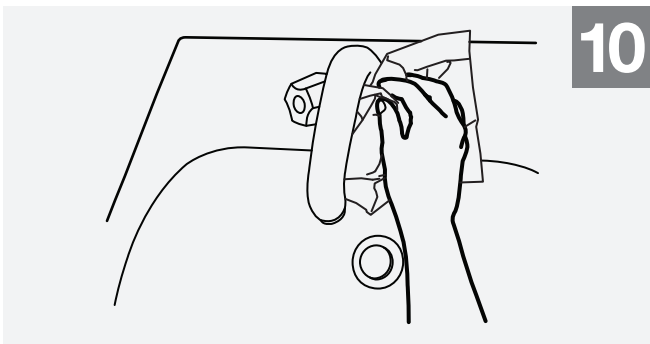
افرك راحة اليد اليمنى بحركة دائرية إلى الخلف
وإلى الأمام بحيث تشبك أصابع اليد اليمنى براحة
اليد اليسرى والعكس بالعكس.



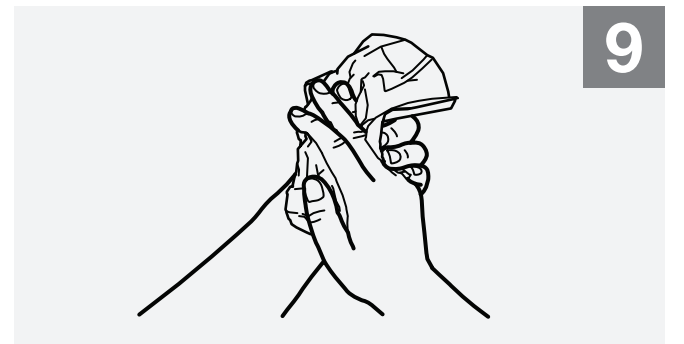
افرك ظهر الكف الأيمن بإبهام اليد اليسرى بشكل
دائري ثم افرك ظهر الكف الأيسر بإبهام
اليد اليمنى.



ها قد أصبحت يداك آمنتين لتقديم الرعاية.



استخدم المنشفة لغلق الصنبور.



جفف اليدين جيداً بمنشفة تستخدم لمرة
واحدة فقط.

2

أنقذوا الأرواح
نظفوا أيديكم

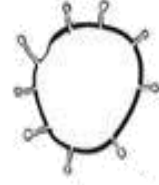
سلامة المرضى
التحالف العالمي لرعاية صحية أكثر مأمونية



منظمة
الصحة العالمية

أداب العطس و السعال

غط الفم والذنف بالهنديل عند العطس
أو السعال، ثم ضع الهنديل في
سلة المهملات



اسغّل أو اعطس
في الكمر العلوي أو في المرفق



ارتد قناع تنفسي
لحماية الآخرين



اغسل يديك بالماء والصابون
أو استعمل كحول اليد

ملحق 3

تطهير الأسطح المعرضة للمس و أسطح العمل



ملحق 4

عربة و معدات التنظيف و التطهير



ملحق 5